

Árni Steinn Viggósson

Atvinnustarfsemi á Grundartanga



Faxaflóahafnir sf.
Október 2018

1 Formáli

Frá árinu 1994 hafa Faxaflóahafnir sf. gert kannanir við þær hafnir sem eru undir stjórn fyrirtækisins þar sem atvinnustarfsemi er skoðuð. Að þessu sinni er í annað sinn könnuð starfsemi við Grundartangahöfn en það er Árni Steinn Viggósson sem framkvæmir könnunina að þessu sinni. Forveri hans er Björn S. Lárusson og gerði hann könnunina fyrst árið 2014. Faxaflóahafnir sf. en meginmarkmið hennar var að afla upplýsinga frá forráðamönnum fyrirtækja á Grundartanga sem einkum gætu komið að notum við eftirfarandi:

- Við skipulagsvinnu og mótun stefnu um framtíðarstarfsemi á Grundartanga.
- Að fylgjast með þróun og breytingum hjá fyrirtækjum.
- Sem hluti af kynningu á einstökum lóðum eða svæðum við Grundartanga.

Leitað var til forsvarsmanna fyrirtækja á Grundartanga og í flestum tilfellum voru það þeir eða millistjórnendur, sem þekktu vel til sem svöruðu. Hér á eftir eru niðurstöður könnunarinnar frá 2018 raktar og samanburður gerður við eldri niðurstöður.

Efnisyfirlit

1	Formáli	2
2	Inngangur	4
2.1	Uppbygging skýrslu	4
2.2	Grundartangi	4
2.3	Vöruflutningur um Grundartanga	4
3	Aðferðafræði	6
3.1	Gagnaöflun og úrvinnsla	6
4	Niðurstöður	8
4.1	Fyrirtæki og starfsemi	8
4.2	Starfsmenn	8
4.3	Húsnæði	9
4.4	Mikilvægi staðsetningar	10
4.5	Framtíðarhorfur	11
5	Sérstakar athugasemdir	11
5.1	Grundartangi vegasamgöngur	11
5.2	Umferðarmál innan Grundartanga	12
5.3	Skipulag athafnasvæðis Grundartanga	13
5.4	Stoðþjónusta	13
5.5	Umhverfismál	14
5.6	Aðgengi að sjó	15
5.6.1	Aðstaða við höfnina	15
5.7	Öryggismál	15
6	Umræða	16
7	Samantekt	16
8	Myndaskrá	19
9	Töfluskrá	19
10	Heimildaskrá	19

2 Inngangur

2.1 Uppbygging skýrslu

Í upphafi skýrslunnar er stutt kynning á svæðinu sem tilgreinir þau fyrirtæki sem könnunin tekur til og þeim aðferðum sem notaðar voru til að safna gögnum. Einnig er farið inn á spurningarnar sem fyrirtækin voru spurð ásamt því hvernig fyrirtækjunum var skipt niður í gagnavinnslnni. Því næst eru niðurstöður kynntar og samanburður við fyrri kannanir gerður, þegar við á. Að lokum er síðan farið yfir sérstakar spurningar í formi athugasemda sem og samantekt.

2.2 Grundartangi

Grundartangahöfn var gerð í landi Klafastaða í Hvalfjarðarstrandahreppi á 8. áratug síðustu aldar í tengslum við byggingu kísiljárnverksmiðju hins Íslenska Járblendifélags sem þá hét svo. Höfnin ber nafn samnefnds klettatanga sem skagaði í sjó fram rétt vestan við Katanes en er nú undir landfyllingu. Lóðir á Grundartanga eru í dag 1.517.035 ha.

Hvalfjörður var í gegn um tíðina einn helsti farartálminn frá Suðvesturlandi, vestur og norður um land. Heimildir eru fyrir því, að Katanes hafi til forna verið ferjustaður enda styst yfir Hvalfjörð yfir á Eyri (Hvalfjarðareyri) sunnan fjarðarins. Hugmyndir voru uppi, eftir lok seinni heimstyrjaldarinnar, um reglulegar ferjusiglingar yfir fjörðinn með farþega og bíla og í því skyni voru keyptir tveir landgönguprammar frá Normandí í Frakklandi. Ekkert varð úr siglingum en annar pramma dagaði uppi við Blautós við Akranes en hinn var til margra ára notaður til sementsflutninga á milli Reykjavíkur og Akraness (Ferja II). Á ofanverðri síðustu öld komu fram nokkrar þingsályktunartillögur um brú yfir Hvalfjörð og var m.a. gert ráð fyrir því í einni tillögunni sem Benedikt Gröndal, þáverandi þingmaður Vesturlands flutti, að slík brú yrði á milli Kataness og Eyrar.

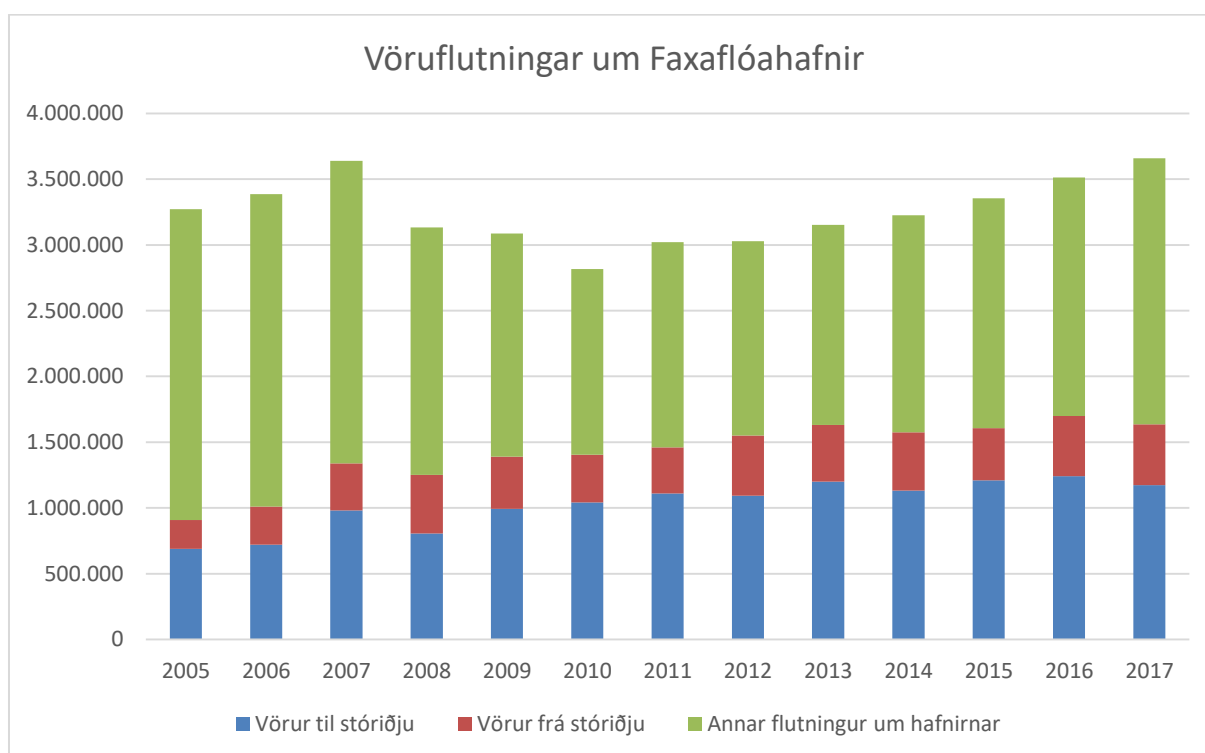
Þegar bygging sementsverksmiðju var í bígerð á 6. áratugnum komu fram hugmyndir um að henni yrði valinn staður í landi Kataness. Landið þótti ákjósanlegt frá náttúrunnar hendi og hafnargerð tiltölulega auðveld. Katanes þótti þó of langt frá byggð þegar til kom þannig að ekkert varð úr. Pétur Ottesen, alþingismaður Borgfirðinga, sem var einn helsti hvatamaðurinn að byggingu verksmiðjunnar, mun hafa ráðið mestu um að hún var sett niður á Akranesi.

2.3 Vöruflutningur um Grundartanga

Í neðangreindum tölum, sem lesa má úr töflu 1, eru sýndir flutningar um Faxaflóahafnir í heild, og til samanburðar hluti þeirra flutninga sem er að og frá stóriðjunni á Grundartanga. Vekja má athygli á því að hér er landaður afli, annarskonar afli og steinefni ekki tekinn með. Tölurnar eru í tonnum.

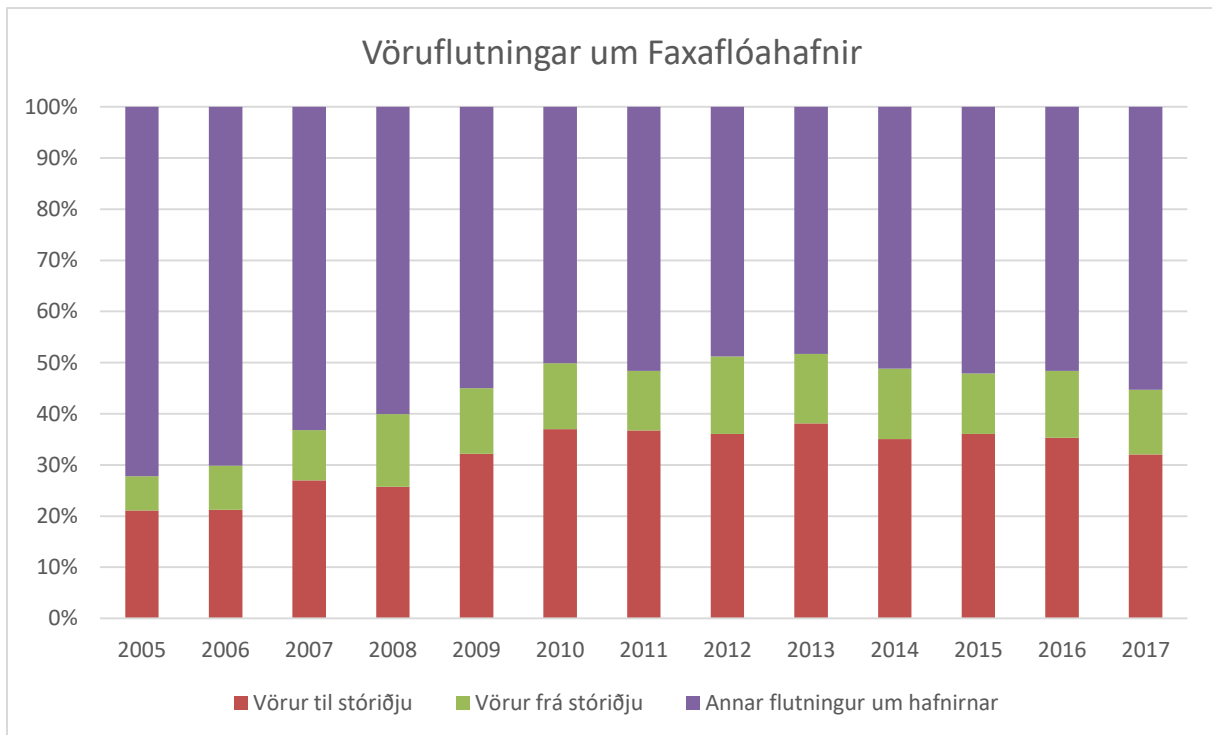
TAFLA 1 – VÖRUFLUTNINGUR UM FAXAFLÓAHAFNIR.

Ár	Vörur til stóriðju	Vörur frá stóriðju	Annar flutningur um hafnirnar	Alls
2005	689.576	219.458	2.362.060	3.271.094
2006	719.312	291.574	2.375.188	3.386.074
2007	980.957	357.680	2.300.283	3.638.920
2008	805.701	445.038	1.881.640	3.132.379
2009	994.166	394.703	1.697.849	3.086.718
2010	1.042.311	363.403	1.411.103	2.816.816
2011	1.110.674	350.453	1.559.510	3.020.637
2012	1.092.338	459.066	1.477.382	3.028.786
2013	1.200.988	429.626	1.521.774	3.152.388
2014	1.131.419	443.033	1.650.989	3.225.441
2015	1.211.051	395.469	1.749.251	3.355.771
2016	1.240.403	459.730	1.812.644	3.512.777
2017	1.173.021	462.842	2.022.799	3.658.662



MYND 1 - VÖRUFLUTNINGUR UM FAXAFLÓAHAFNIR.

Ef þessar tölur eru skoðaðar grafskipt, sjá mynd 1, sést betur, að þrátt fyrir niðursveiflu í heildarflutningum frá 2008 til 2010 er hægt stígandi í flutningum að og frá stóriðjunni á Grundartanga með örlitlu fráviki árið 2008. Þetta sést enn betur ef skoðaðir eru flutningar að og frá stóriðjunni sem hlutfall af heildarflutningum um Faxaflóahafnir, sjá mynd 2, en þær tölur ber að skoða í ljósi þess að samdráttur hefur verið í öðrum flutningum, þó það sé farið að aukast aftur að nýju.



MYND 2 - HLUTFALL STÓRIÐJU AF HEILDAR VÖRUFLUTNING FAXAFLÓAHAFNA.

3 Aðferðafræði

3.1 Gagnaöflun og úrvinnsla

Ákveðið var að gera könnunina með svipuðu sniði og áður, árið 2014, til þess að auðvelda samanburð. Við gerð hennar var útbúinn listi yfir fyrirtæki sem eru með atvinnustarfsemi við Grundartangahöfn. Einungis voru tekin með þau fyrirtæki sem hafa fasta starfsstöð á Grundartanga en í könnuninni sem gerð var árið 2014 voru fyrirtæki einnig tekin með sem ekki höfðu slíkan samastað. Þau fyrirtæki eru nú aðeins tvö og hafa umsvif þeirra minnkað töluvert og má að einhverju leiti líta á sem verktakavinnu fyrir einstök fyrirtæki á Grundartanga. Ekkert fyrirtæki hefur bæst við frá síðustu könnun en þó hefur eitt fyrirtæki hætt starfsemi. Alls voru forráðamenn 12 fyrirtækja spurðir en einu fyrirtæki með lóð og hús var sleppt en það er Landsnet ehf. sem er með spennistöð og því um takmarkaða starfsemi að ræða.

Útbúinn var spurningalisti sem svipar til þess sem lagður var fyrir fyrirtæki við Gömlu höfnina en spurningar staðfærðar eftir aðstæðum, t.d. var spurt um stoðþjónustu á Grundartanga og hvort starfsmenn væru búsettir norðan eða sunnan Hvalfjarðar. Spurningalistinn var síðan sendur út með tölvupóst og svörum safnað með aðstoð Google Forms.

Fyrirtækin eru ekki flokkuð sérstaklega. Öll þjónusta þau stóriðjuna, beint eða óbeint eða kaupa af henni hráefni til endurvinnslu að undanskildu fyrirtækinu Lífland ehf. sem er í þökkun og dreifingu á dýrafóðri.

Tölur um flutninga um höfnina eru fengnar frá heimasíðu Faxaflóahafna sf. og tölur um umferð eru fengnar af heimasíðu Vegagerðarinnar.



S:\19.0\Annad\Ymislegt\Grt-yfirlitsmynd2017.mxd
Tæknideild Faxaflóahafna / Dísá

1:6.000



MYND 3 – SVÆÐI GRUNDARTANGA 2018.

4 Niðurstöður

4.1 Fyrirtæki og starfsemi

Á Grundartanga eru starfrækt 12 fyrirtæki, tvö stóriðjufyrirtæki og 11 önnur sem að mestu þjónusta stóriðjuna eða fá frá henni hráefni til endurvinnslu en tafla 2 hér að neðan lýsir starfsemi fyrirtækja á Grundartanga. Útflutningur frá Grundartanga er að langmestu leiti vörur frá stóriðjunni þ.e. ál og kísiljárn en innflutningur er aðallega hráefni til þeirrar framleiðslu og efni til fódurframleiðslu Líflands ehf. Alur álvinnsla var áður Kratus ehf og umsvif ISS Ísland ehf. hafa farið minnkandi og teljast nú aðeins til verktaka hjá Elkem.

TAFLA 2 – FYRIRTÆKI Í GRUNDARTANGA.

Fyrirtæki	Starfsemi
Alur álvinnsla ehf.	Endurvinnsla á áli.
Elkem hf.	Framleiðsla á kísiljárni.
Meitill / GT tækni ehf.	Alhliða viðhaldsþjónusta í rafmagni og vélum.
Hamar hf.	Vélsmiðja, mannvirkjagerð.
Héðinn hf.	Vélsmiðja og viðgerðir.
Klafi ehf.	Gámaflutningur milli verksmiðja og inn og útflutningur.
Lífland ehf.	Framleiðsla og pökkun á fódri.
Norðurál ehf.	Framleiðsla á áli.
Rafmiðlun hf.	Rafverktakar. Þjónusta Norðurál og Elkem.
Snókur verktakar ehf.	Hafnarþjónusta, vélþjónusta, jarðvinna og ræstingar.
Stálsmiðjan / Framtak ehf.	Járniðnaðarfyrirtæki. Viðgerðir og nýsmíði.
Uppskipun ehf.	Uppskipun og útskipun.

Aðeins eitt þessara fyrirtækja Lífland ehf. er ekki tengt á einn eða annan hátt stóriðjunni á Grundartanga. Það eru fyrst og fremst hafnarskilyrði og staður sem réði vali þess fyrirtækis á Grundartanga. Hamar ehf. þjónustar t.a.m. ekki stóriðjuna en nýtur góðs af henni sem vélsmiðja og mannvirkjagerð. Eitt fyrirtæki, sem ekki er á listanum hefur aðstöðu á Grundartanga fyrir spennistöð en það er Landsnet ehf. og ISS Ísland ehf. Viðskiptavinir fjögurra fyrirtækja eru eingöngu utan svæðis og aðeins eitt fyrirtæki með viðskiptavinum eingöngu innan. Hin sjö eru í viðskiptum innan og utan svæðis en tafla 3 sýnir þessar tölur.

TAFLA 3 – STAÐSETNING VIÐSKIPTAVINA FYRIRTÆKJA Á GRUNDARTANGA.

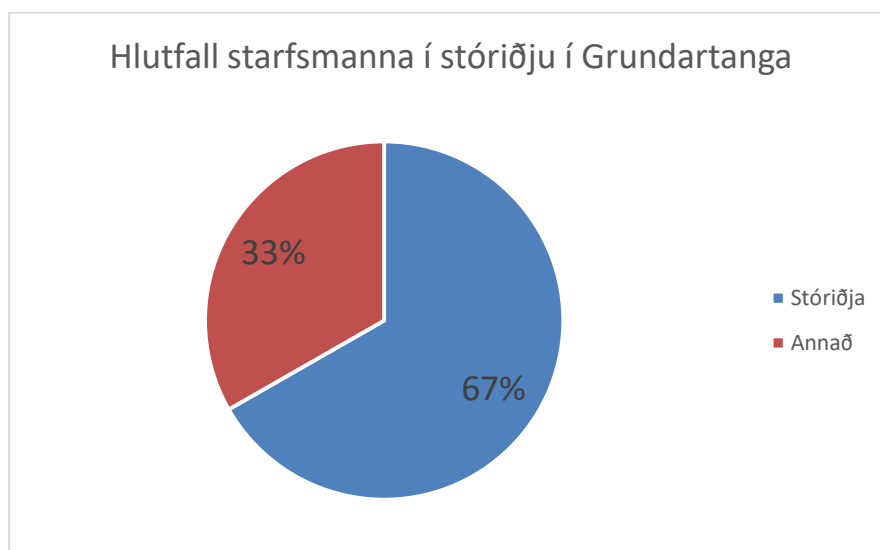
	Innan þess	Utan þess	Hvort tveggja
Fjöldi fyrirtækja	1	4	7

4.2 Starfsmenn

Alls starfa 1.028 starfsmenn á Grundartanga. Þetta er fjölgun um 117 stöðugildi en við síðustu athugun árið 2014 voru 911 starfsmenn á Grundartanga. Langflestir starfsmenn starfa hjá Norðuráli ehf. og Elkem ehf., samtals 686 starfsmenn eða rúmlega 66% starfsmanna, miðað við 80% árið 2014. Aukning starfsmanna milli rannsóknarára má lesa úr töflu 4 og skiptingu starfsmanna á Grundartanga má sjá á mynd 4

TAFLA 4 – FJÖLDI STARFSMANNA Í GRUNDARTANGA.

	2014	2018
Fjöldi starfsmanna	911	1.028



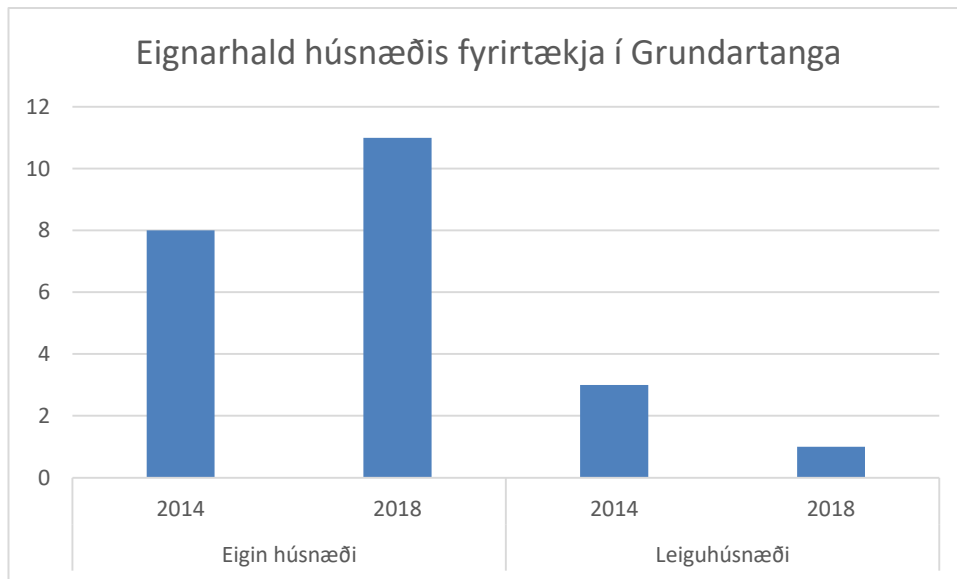
MYND 4 - HLUTFALL STARFSMANNA Í STÓRIÐJU Í GRUNDARTANGA.

Forvitnilegt er að skoða hverjir búa sunnan og norðan Hvalfjarðar þó litið sé á bæði svæði sem eitt atvinnusvæði. Ekki höfðu allir forsvaraðilar nákvæma tölu á skiptingu starfsmanna. Það verður því aðeins skoðuð hlutfallsleg skipting starfsmanna og í ljós kemur að rúmlega 80% starfsmanna í Grundartanga búa norðan Hvalfjarðar þar sem flestir þeirra eru búsettir á Akranesi. Vekja má athygli á því að hlutfallsleg aukning hefur verið frá síðustu athugun 2014 þegar 73% starfsmanna voru búsettir norðan Hvalfjarðar.

Takmarkaðar almenningssamgöngur eru við Grundartanga og engin samvinna um flutning á starfsmönnum til og frá vinnustað. Að sumu leiti er orsaka að leita í mismunandi vinnutíma og vaktakerfi. Það þykir mikill kostur að starfsmenn búi sem næst Grundartanga þó ekkert fyrirtæki setji það sem beint skilyrði ef um góðan vinnukraft er að ræða.

4.3 Húsnæði

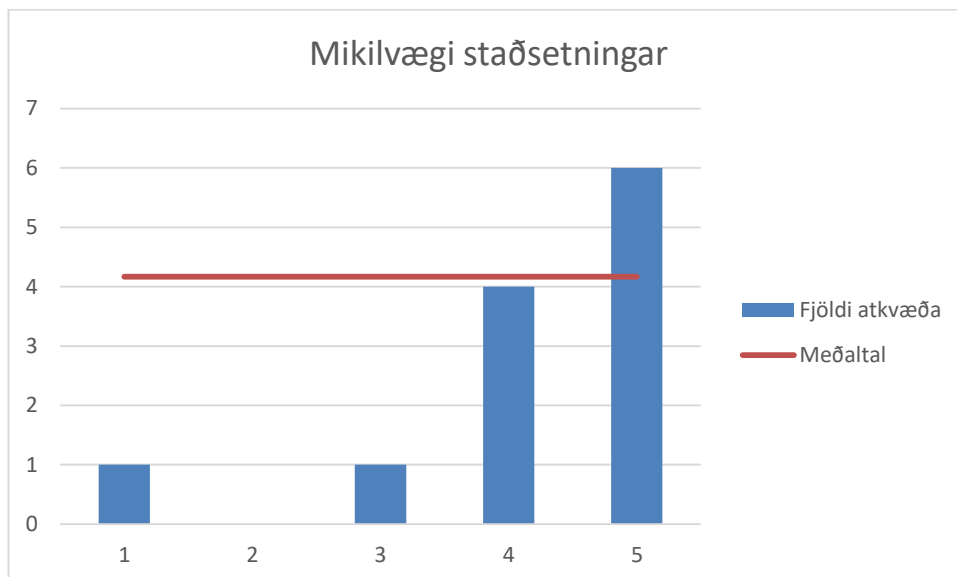
Samtals eru fjögur fyrirtæki í húsnæði undir 1.000 m². Fjöldi fyrirtækja í eiginhúsnæði hefur fjölgað úr átta og upp í ellefu frá árinu 2014, þegar könnunin var síðast framkvæmd. Hlutfall fyrirtækja í eigin húsnæði er nú rúmlega 90%. Á mynd 5 er hægt að lesa þróunina nánar.



MYND 5 - EIGNARHALD HÚSNÆÐIS FYRIRTÆKJA Í GRUNDARTANGA.

4.4 Mikilvægi staðsetningar

Forsvarsmenn fyrirtækja voru spurðir hversu mikilvæg staðsetningin á hafnarsvæðinu væri fyrir rekstur þeirra. Voru þeir beðnir um að gefa staðsetningunni einkunn á skalanum 1 til 5, þar sem 5 stendur fyrir *Mjög mikilvæg* og 1 fyrir *Alls ekki mikilvæg*. Aðeins voru tvö fyrirtæki sem töldu staðsetninguna ekki mikilvæga en samtals 10 fyrirtæki töldu staðsetninguna vera mikilvæga. Þessar upplýsingar má lesa betur af mynd 6 þar sem lóðréttu súlurnar telja atkvæði sem bástur í hverja áður nefnda einkunn og rauða línán er meðaltal allra einkunna eða samtals 4,2 miðað við 4,3 við síðustu athugun árið 2014.



MYND 6 - MIKILVÆGI STAÐSETNINGAR.

4.5 Framtíðarhorfur

Til að auðvelda skipulagsvinnu og fá betri mynd af þróun svæðisins voru forsvarsmenn fyrirtækjanna spurðir hvort þeir hefðu í hyggju að auka/stækka, minnka eða halda óbreyttri starfsemi með því að stækka lóð eða húsnæði.

Meirihluti fyrirtækja, eða átta fyrirtæki, hafa ekki hug á að stækka lóð eða hús í nánustu framtíð og munu halda því óbreyttu. Fjögur fyrirtæki höfðu hug á að stækka húsnæði sitt eða lóð í nánustu framtíð, en þetta er fækkun um þrjú fyrirtæki frá síðustu athugun árið 2014. Ekkert fyrirtæki ætlar að draga úr starfsemi sinni eða flytja annað með sína starfsemi.

Á mynd 7 má lesa niðurstöður og samanburð við síðustu könnun. Þess má geta að ekkert fyrirtæki hefur hugað að minnkun á athafnasvæði þess, hvorki nú né við síðustu athugun, og sá valkostur því fjarlægður til yndisauka.



MYND 7 – FYRIRHUGAÐAR BREYTINGAR FYRIRTÆKJA Á ATHAFNASVÆÐI ÞESS Á GRUNDARTANGA.

5 Sérstakar athugasemdir

5.1 Grundartangi vegasamgöngur

Viðmælendur höfðu orð á mikilli umferð og ýmsum ágöllum á samgöngum að og frá Grundartanga og enn fremur nokkrar athugasemdir um samgöngur á svæðinu sjálfu. Fengnar voru upplýsingar frá Vegagerðinni um umferð í Hvalfjarðargöngum, við Innrahólm og við Urriðaá fyrir árið 2017. Einnig eru til tölur um umferð á vegatengingu til Grundartanga og fróðlegt að skoða hana sem hlutfall af heildarumferð um hringveginn sem og að bera saman við tölur frá síðustu könnun árið 2014, en tölur sem notaðar eru í þeirri skýrslu eru frá árinu 2012. Umferðartölur má lesa úr töflu 5 hér að neðan.

TAFLA 5 – UMFERÐARTÖLUR FRÁ VEGAGERÐINNI.

Vegheiti	Heiti upphafspunkts	Heiti endapunkts	Lengd	Meðalt. ÁDU* 2012	Meðalt. ÁDU* 2017
Hringvegur	Hvalfjarðarg. syðri	Hvalfjarðargöng nyrðri	5,76	5.007	6.959
Akrafjallsvegur (51)	Innríólmur	Urrðiðaa	10,93	3.626	5.003
Hringvegur	Urrðiðaa	Hvalfjarðarvegur	1,1	3.812	5.272
Grundartangavegur	Hringvegur	Hafnarsvæði	2,46	7.62	1.050

*Ársdagsumferð: Umferð að meðaltali á dag.

Ljóst er að umferðaálag er að aukast um hringveginn, en það hefur aukist um tæplega 40% frá síðustu könnun árið 2014, og má þar helst nefna fjölgun ferðamanna sem ástæðu. Um 20% umferðar sem er um hringveginn frá Hvalfjarðargöngum að Hvalfjarðarvegi fer að Grundartanga. Það er nokkuð hátt hlutfall enda eru starfsmenn rúmlega eitt þúsund auk annarar umferðar.

Viðmælendur voru spurðir hvaða skoðun þeir höfðu á samgöngum á og við Grundartanga. Viðmælendur höfðu orð á mikilli umferð og ýmsum ágöllum á samgöngum að og frá Grundartanga og enn fremur nokkrar athugasemdir um samgöngur á svæðinu sjálfu. Samtals kvörtuðu fjórir viðmælendur yfir slæmum gatnamótum að Grundartanga og lýsti einn til viðbótar yfir óánægju með umferð innan Grundartanga. Hins vegar voru jákvæð svör sem bárust í garð umferðar innan Grundartanga samtals þrjú. Hér fyrir neðan má lesa athugasemdir fyrirtækja í heild sinni.

- 1) „Innan svæðis er allt flott og vel merkt en vegurinn í bæinn er ónýtur eða allavega mjög illa farinn og hættulegur göngin eru illa lýst og hættulega mikil umferð í þeim.“
- 2) „Þær eu engar.“
- 3) „Innansvæðs í góðu lagi en utansvæðis þarf ýmislegt að lagfæra svo sem gatnamót niður á Grundartanga og f.l.“
- 4) „Gatnamót Grundartanga afleggjara og þjóðvegur 1 eru varasöm og þyrftu að vera mislæg. Einnig mætti athuga að lækka hámarkshraða við þau í 70 eins og hefur verið gert við Esjumela.“
- 5) „Samgöngutengingu við þjóðveg nr. 1 þarf að bæta.“
- 6) „Við Grundartanga eru gatnamótin á þjóðveginn mjög slæm, en á Grundartanga er umferð í ólestri. Blönduð umferð, bæði á höfninni og svæðinu öllu.“
- 7) „Vantar tvöföldun á Kjalarnesi.“
- 8) „Fint innan svæðis, gjald í göng óheppilegt.“
- 9) „Lýsing á gatnamótum við Vesturlandsveg og Grundartangavegs áfátt.“

5.2 Umferðarmál innan Grundartanga

Viðmælendum gafst kostur á að tjá sig um umferðarmál innan Grundartanga. Höfðu tíu viðmælendur skoðun á þessu erindi þar sem fimm þeirra töldust slæm en fjögur þeirra teljast góð. Hér að neðan má lesa athugasemdir fyrirtækja við ofangreindri spurningu í heild sinni.

- 10) „Ekkert að þar.“

- 11) „Afléit.“
- 12) „Í lagi nema að það vantar að klára vegtengingu niður að Elkem.“
- 13) „Það er brýnt öryggismál að aðskilja þungaflutninga og almenna umferð á Katanesvegi.“
- 14) „Gámaflutningar á hafnarsvæðinu og götum innan Grundartanga er galinn.“
- 15) „Slys hafa orðið vegna þess að hér er blönduð umferð. Fólksbilar og vélar að mæta litlum ökutækjum.“
- 16) „Betri aðgreining á umferð á lyfturum og fólksbílum. Möguleg lausn að hafa veg fyrir neðan girðingu fyrir fólksbila.“
- 17) „Ok.“
- 18) „Allt í lagi.“
- 19) „Bæta merkingar. Vegir ójafnir.“

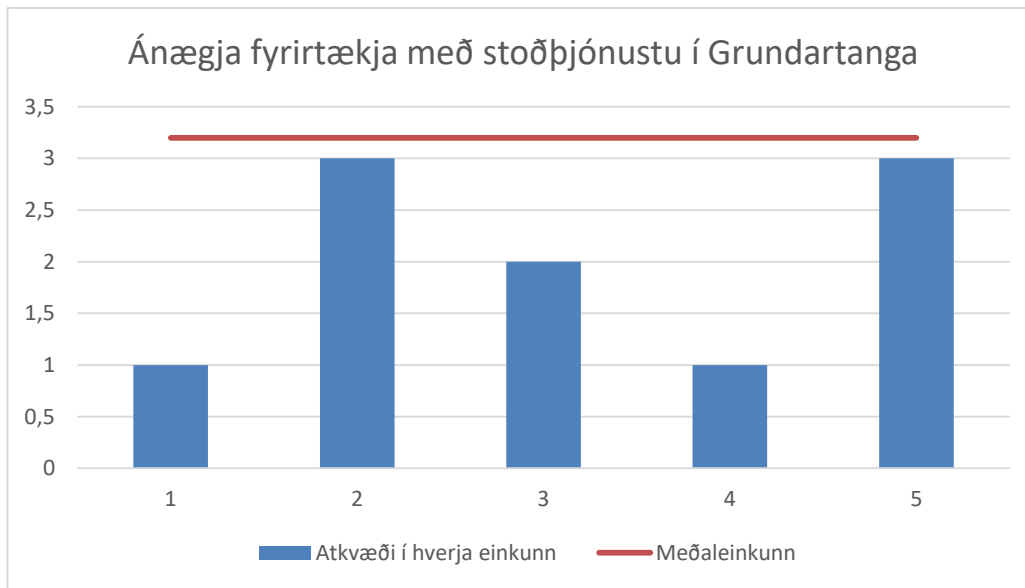
5.3 Skipulag athafnasvæðis Grundartanga

Viðmælendur voru spurðir hværrar skoðunar þeir væru á núverandi deiluskipulagi Grundartanga. Alls bárust fimm athugasemdir þar sem meiri hluti þeirra, þrjár, teljast jákvæðar en þar að auki bárust tvær hlutlausar athugasemdir. Hér að neðan má lesa athugasemdir fyrirtækja við ofangreindri spurningu í heild sinni.

- 20) „Enga.“
- 21) „Ekki gott.“
- 22) „Í lagi en er algerlega nauðsynlegt að klára vegtengingu niður að Elkem - Mjög þung umferð niður brekku sem okkar innkeyrsla er í og skapar oft mikla hættu.“
- 23) „Það mættu vera fleiri hlið inn á hafnarsvæðið til að minnka umferð athafnasvæðinu.“
- 24) „Helst að sjá að menn hefðu sett stefnu að litir húsa falli sem best í umhverfið.“
- 25) „Ok.“
- 26) „Ágætt.“

5.4 Stoðþjónusta

Viðmælendur voru spurðir hversu ánægðir fyrirtækið væri með stoðþjónustu á svæðinu. Með stoðþjónustu er átt við þá þjónustu sem sveitarfélög veita að mestu og í þessu tilfelli Hvalfjarðarstrandahreppur. Þar er um að ræða sorphirðu, snjómokstur, hálkuvörn og heitt og kalt vatn. Almenn veita sveitarfélögin þessa þjónustu sjálf, útvista henni eða fyrirtæki sjá um hana sjálf. Gefnir voru möguleikar á einkunn á skalanum 1 – 5 en viðmælendur gátu til viðbótar komið ábótum á framfæri. Meðaleinkunnin var 3,2 miðað við 3,3 við síðustu athugun 2014, á mynd 8 hér fyrir neðan má sjá fjölda atkvæða sem bárust í hverja einkunn ásamt meðaleinkunn. Einkum var rætt um skort á heitu vatni og að of lítið væri af köldu vatni en athugasemdirnar í heild sinni má finna hér fyrir neðan.



MYND 8 – ÁNÆGJA FYRIRTÆKJA MEÐ STOÐÞJÓNUSTU Í GRUNDARTANGA.

27) „Enga.“

28) „Heitt vatn og aðra þjónustu.“

29) „Hitaveitu og skólperfi.“

30) „Sorphirðu (flokkunarstöð), salerni, internet þjónustu fyrir áhafnir erlendra skipa.“

31) „Þjónusta frá hendi Faxaflóahafna ábótavant, alveg velt á fyrirtækin. Veit ekki hvað fyrirtækin eru þá að borga fyrir.“

32) „Sorpmálin mögulega sér fyrir ELKEM.“

33) „Strætóferðir. Bættar almenningssamgöngur.“

34) „Slökkvuliðsstöð.“

5.5 Umhverfismál

Þá voru viðmælendur spurðir hverrar skoðunar þeir væru á umhverfismálum, þá helst í sjón- og umhverfismengun. Gafst fyrirtækjum bæði kostur á athugasemdum sem og að gefa sjálfu sér einkunn á hversu upplýst fyrirtækið væri um umhverfismál, á skalanum 1 til 5 þar sem 1 stóð fyrir *mjög illa* en 5 fyrir *mjög vel*. Meðaleinkunn fyrirtækjanna var 4,1 sem verður að teljast hátt og gáfu fimm fyrirtæki sér fullt hús stiga af þeim tíu fyrirtækjum sem svöruðu þessari spurningu. Lægsta einkunn var 2, en það var aðeins eitt fyrirtæki sem gaf sér svo lága einkunn. Hér að neðan má lesa athugasemdir fyrirtækja við ofangreindri spurningu í heild sinni en meiri hluti viðmælenda töldu erindið ábótavant.

35) „Allt á réttri leið menn eru mikið að taka til á lóðum hjá sér.“

36) „Ekki góð.“

37) „Mætti gera meiri kröfu til fyrirtækja um umgengni um sínar lóðir.“

38) „Tel þau mál í góðum farvegi. Það sem stingur helst í augað er ryk/reykmengun frá Kratus.“

- 39) „Blendið; stóru fyrirtækin standa sig mjög vel í umhverfismálum. En minni fyrirtækin mega taka til í umhverfismálum, og standa sig betur.“
- 40) „Mengunarlega séð fellur til útblástur frá þeim og öðrum sem er neikvætt. Alltaf hægt að brýna fyrir fyrirtækjum að halda lóðum snyrtilegum. Mætti taka njólan, halda honum niðri.“
- 41) „Umhverfið í heild er ok.“
- 42) „Losun úrgangs frá stóriðju á hafnarsvæði mætti breyta.“
- 43) „Erum að lenda í að fólk tali um mengun á svæðinu og það er þínu verið að skjóta því á okkur. Ef það væri hægt að gera einhverja umfjöllun um að þetta væri ekki skadlegt og bent á hversu margar rannsóknir hafa verið gerðar um lífríki svæðisins.“

5.6 Aðgengi að sjó

Viðmælendur voru spurðir hvort þeir hefðu einhverja sérstaka skoðun á aðgengi þess að sjó. Meirihluti svaranna sem bárust voru góð og fyrirtæki almennt ánægð með aðgengi sitt að sjó. Hér að neðan má lesa athugasemdir fyrirtækja við ofangreindri spurningu í heild sinni.

- 44) „Veit ekki.“
- 45) „Góð.“
- 46) „Enga.“
- 47) „Gott aðgengi.“
- 48) „ELKEM þyrftu að hafa aðgengi fyrir stærri skip, sjáum fyrir okkur að breytingar þyrftu að verða til þess að þau kæmst að.“
- 49) „Góð.“
- 50) „Mjög gott aðgengi.“

5.6.1 Aðstaða við höfnina

Í framhaldinu af áður nefndri spurningu voru viðmælendur spurðir hvort aðstaða við höfnina væri fullnægjandi eða hvort bætingar væru þarfar. Aðeins bárust þrjú svör við þessari spurningu og voru þau öll á þann veg að aðstæður við höfnina mættu vera betri. Hér að neðan má lesa þær þrjár athugasemdir fyrirtækja við ofangreindri spurningu.

- 51) „Austurbakkinn þar sem við störfum er mjög illa farinn og þá helst þekja á milli kranaspora. Þarna er fyrir löngu komin viðhaldsþörf.“
- 52) „Þau mættu stækka. Oft ansi þröngt.“
- 53) „Hluti enn ómalbikaður.“

5.7 Öryggismál

Að lokum voru fyrirtæki spurð út í öryggismál á svæðinu, og þá hvort þau væru í lagi. Samtals bárust níu athugasemdir frá þeim tólf fyrirtækjum sem var haft samband við. Aðeins ein athugasemd telst góð og þar af leiðandi margt sem mætti fara betur og nægt pláss fyrir bætingar, ef marka má svör viðmælanda. Meginhluti athugasemda snérist að umferðaröryggi. Hér að neðan má lesa athugasemdir fyrirtækja í heild sinni við ofangreindri spurningu.

54) „Held ekki.“

55) „Afleit.“

56) „Mætti halda fund reglulega með forsvarsmönnum fyrirtækja og upplýsa um fyrirhugaðar framkvæmdir á svæðinu.“

57) „Lágmarka akstur um athafnasvæði með fleira aðgangshliðum. Staðsetning gámastæðna skapar blindhorn við gatnamót á svæðinu.“

58) „Gámalyftarar og klofkerra með gáma á móti akandi umferð sem er galið.“

59) „Þau eru víða í mjög góðu lagi hjá flestum. Mínar áhyggjur snúast um umferðarmál og öryggi í þeim. Stóru fyrirtækin standa sig vel og eru leiðandi og aðrir mættu taka þau sér til fyrirmyndir. Fyrirtæki sem koma með aðföng og vörur, eru oft ekki með hjálma og gleraugu. Þar má fylgja betur eftir kröfum um öryggisbúnað.“

60) „Fyrst og fremst umferðarmál. Eins hvernig gámaflutningum hvernig þeim er háttað, lyftarar sem notaðir til flutninga. Hef efasemdir um það hvað varðar öryggi.“

61) „Betur afgirt svæði.“

62) „Mætti bæta við merkingum fyrir ökuhraða.“

6 Umræða

Þetta er í annað sinn sem gerð er könnun á atvinnustarfsemi á Grundartanga en sambærileg könnun hefur verið gerð nokkrum sinnum á atvinnustarfsemi bæði við Gömlu höfnina og Sundahöfn. Alls tóku 13 fyrirtæki þátt í könnuninni en það eru öll fyrirtæki sem hafa einhverja starfsemi að undanskildu Landsnet ehf. sem rekur spennistöð og ISS Ísland sem er verktaki hjá Elkem.

Eins og með margt annað má stöðugt bæta spurningalistann og framkvæmd könnunarinnar. Þar sem þetta eru fá fyrirtæki er spurningalistinn og vinnsla skýrslunnar mun nánari en sambærilegar skýrslur í Gömlu höfn og Sundahöfn. Það býður upp á að hægt sé að hafa spurningalista mun nánari og hægt er að eyða meiri tíma með hverju fyrirtæki. Ef til vill væri hentugara að framkvæma hana að vetri til þar sem mikið er um frí hjá starfsfólki fyrirtækja á sumrin.

7 Samantekt

Fyrirtækin sem tóku þátt að þessu sinni voru 12, miðað við 13 í síðustu könnun árið 2014, en það skýrist af því að eitt fyrirtæki hefur hætt starfsemi frá 2014 og ekkert fyrirtæki hafið starfsemi í staðinn.

Vöruflutningur frá stóriðju hefur aldrei verið eins mikill og árið 2017. Eins og lesa má úr töflu 6 hér fyrir neðan, en taflan er úrdráttur úr töflu 1 í upphafi skýrslunnar.

TAFLA 6 – VÖRUFLUTNINGUR UM FAXAFLÓAHAFNIR.

Ár	Vörur til stóriðju	Vörur frá stóriðju	Annar flutningur um hafnirnar	Alls
2014	1.131.419	443.033	1.650.989	3.225.441
2015	1.211.051	395.469	1.749.251	3.355.771
2016	1.240.403	459.730	1.812.644	3.512.777
2017	1.173.021	462.842	2.022.799	3.658.662

Á meðan fyrirtækjum fækkaði um eitt hefur starfsmönnum á Grundartanga engu að síður fjölgað. Voru starfsmenn 911 árið 2014 en telja nú 1.028, eins og lesa má úr töflu 7 hér að neðan. Hlutfall starfsmanna í stóriðju hefur á sama tíma dregist lítillega saman en nú eru um 66% starfsmanna starfandi í stóriðju, miðað við 80% árið 2014.

TAFLA 7 – FJÖLDI STARFSMANNA Í GRUNDARTANGA.

	2014	2018
Fjöldi starfsmanna	911	1.028

Talsverð breyting hefur orðið á eignarhaldi húsnæðis fyrirtækja frá síðustu könnun árið 2014. Fyrirtæki í eigin húsnæði eru nú 11 samanborið við 8 árið 2014. Þessa þróun, ásamt breytingu í leiguhúsnæði, má lesa úr töflu 8 hér fyrir neðan.

TAFLA 8 – EIGNARHALD HÚSNÆÐIS FYRIRTÆKJA.

	Eigin húsnæði		Leiguhúsnæði	
	2014	2018	2014	2018
Eignarhald húsnæðis fyrirtækja í Grundartanga	8	11	3	1

Mikilvægi staðsetningar helst nánast óbreytt frá síðustu könnun árið 2014. Meðaleinkunn fyrirtækja, þegar þau voru beðin um að gefa staðsetningunni á Grundartanga einkunn á bilinu 1 – 5, er nú 4,2 miðað við 4,3 við síðustu könnun árið 2014.

Talsvert færri fyrirtæki höfðu fyrirhugaðar breytingar á athafnasvæði þess nú en við síðustu könnun árið 2014. Svör fyrirtækja að þessu sinni má lesa úr töflu 9 ásamt samanburði við síðustu könnun.

TAFLA 9 – FYRIRTHUGAÐAR BREYTINGAR FYRIRTÆKJA Á ATHAFNASVÆÐI SÍNU.

	Stækka		Óbreytt	
	2014	2018	2014	2018
Fjöldi fyrirtækja	7	4	6	8

Viðmælendur voru spurðir út í samgöngur á og við Grundartanga, og hvort breytingar væru þarfar í þeim efnum en umferðaálag á hringveginum við Grundartanga hefur aukist um tæp 40% frá síðustu könnun. Samtals lýstu níu viðmælendur yfir andúð á gatnamótum við Grundartanga og skiptust viðmælendur í tvo hópa þegar farið var að ræða umferð innan Grundartangasvæðisins, þar sem fjórum fannst hún vera í lagi en fimm töldu hana slæma. Lesa má athugasemdirnar í heild sinni á bls. 12 framar í skýrslunni.

Skipulag athafnasvæðisins á Grundartanga var einnig borið undir viðmælendur og töldu fleiri, þrír, skipulagið gott en tveimur fannst það ekki gott. Athugasemdir viðmælenda við skipulagi má lesa í heild sinni á bls. 13 frammar í skýrslunni.

Skiptar skoðanir voru á gæðum stoðþjónustu á Grundartanga. Stór hluti viðmælenda voru ánægðir með hana en á sama tíma var mikill hluti heldur óánægður með hana. Voru viðmælendur beðnir um að gefa þjónustunni einkunn á bilinu 1 – 5 og reyndist meðaleinkunnin vera 3,2 miðað við 3,3 við síðustu athugun árið 2014. Athugasemdir viðmælenda við stoðþjónustu má lesa í heild sinni á bls. 14 frammar í skýrslunni.

Fyrirtæki töldu sig almennt vera mjög upplýst um umhverfismál á svæðinu og gáfu viðmælendur fyrirtækjum sínum meðaleinkunn upp á 4,1. Þau voru enn fremur spurð út í skoðanir sínar á umhverfismálum á svæðinu og leyndu svörin sér ekki en töldu flestir erindið ábótavant. Athugasemdir viðmælenda við umhverfismálum má lesa í heild sinni á bls. 14 og 15.

Meirihluti fyrirtækja voru ánægð með aðgengi sitt að sjó en töldu þó að aðstæður við höfnina mættu bæta. Lesa má athugasemdir viðmælenda í heild sinni á bls. 15.

Að lokum voru fyrirtæki spurð út í öryggismál á Grundartanga. Átta af þeim níu athugasemdum sem bárust töldu að öryggi mætti bæta á Grundartanga en athugasemdir nefndu allt frá hraða umferðar og upp í betur afgirt svæði. Athugasemdir viðmælenda við öryggismálum má lesa í heild sinni á bls. 16.

8 Myndaskrá

Mynd 1 - Vöruflutningur um Faxaflóahafnir.	5
Mynd 2 - Hlutfall stóriðju af heildar vöruflutning Faxaflóahafna.	6
Mynd 3 – Svæði Grundartanga 2018.	7
Mynd 4 - Hlutfall starfsmanna í stóriðju í Grundartanga.	9
Mynd 5 - Eignarhald húsnæðis fyrirtækja í Grundartanga.	10
Mynd 6 - Mikilvægi staðsetningar.	10
Mynd 7 – Fyrirhugaðar breytingar fyrirtækja á athafnasvæði þess á Grundartanga.	11
Mynd 8 – Ánægja fyrirtækja með stoðþjónustu í Grundartanga.	14

9 Töfluskrá

Tafla 1 – Vöruflutningur um Faxaflóahafnir.	5
Tafla 2 – Fyrirtæki í Grundartanga.	8
Tafla 3 – Staðsetning viðskiptavina fyrirtækja á Grundartanga.	8
Tafla 4 – Fjöldi starfsmanna í Grundartanga.	9
Tafla 5 – Umferðartölur frá Vegagerðinni.	12
Tafla 6 – Vöruflutningur um Faxaflóahafnir.	17
Tafla 7 – Fjöldi starfsmanna í Grundartanga.	17
Tafla 8 – Eignarhald húsnæðis fyrirtækja.	17
Tafla 9 – Fyrirhugaðar breytingar fyrirtækja á athafnasvæði sínu.	17

10 Heimildaskrá

1. Faxaflóahafnir „Atvinnustarfsemi á Grundartanga.“ Björn S. Lárusson 2014
2. Grundartangahöfn, starfsemi og skipulag. Gísli Gíslason, hafnarstjóri. Apríl 2011
3. Vegagerðin; Umferðartölur 2012
[http://www.vegagerdin.is/vefur2.nsf/Files/Banki_2017_a_netid/\\$file/Banki_%C3%A1_neti%C3%B0_2017.pdf](http://www.vegagerdin.is/vefur2.nsf/Files/Banki_2017_a_netid/$file/Banki_%C3%A1_neti%C3%B0_2017.pdf)
4. Fasteignamat ríkisins (FMR) Fasteigna og lóðaskrá.
5. Haraldur Bjarnason, blaðamaður, Akranesi. Munnleg heimild um siglingar yfir Hvalfjörð.
6. Ríkisskattstjóri, fyrirtækjaskrá.
7. www.faxaflaoahafnir.is – Tölur um flutninga um hafnirnar.