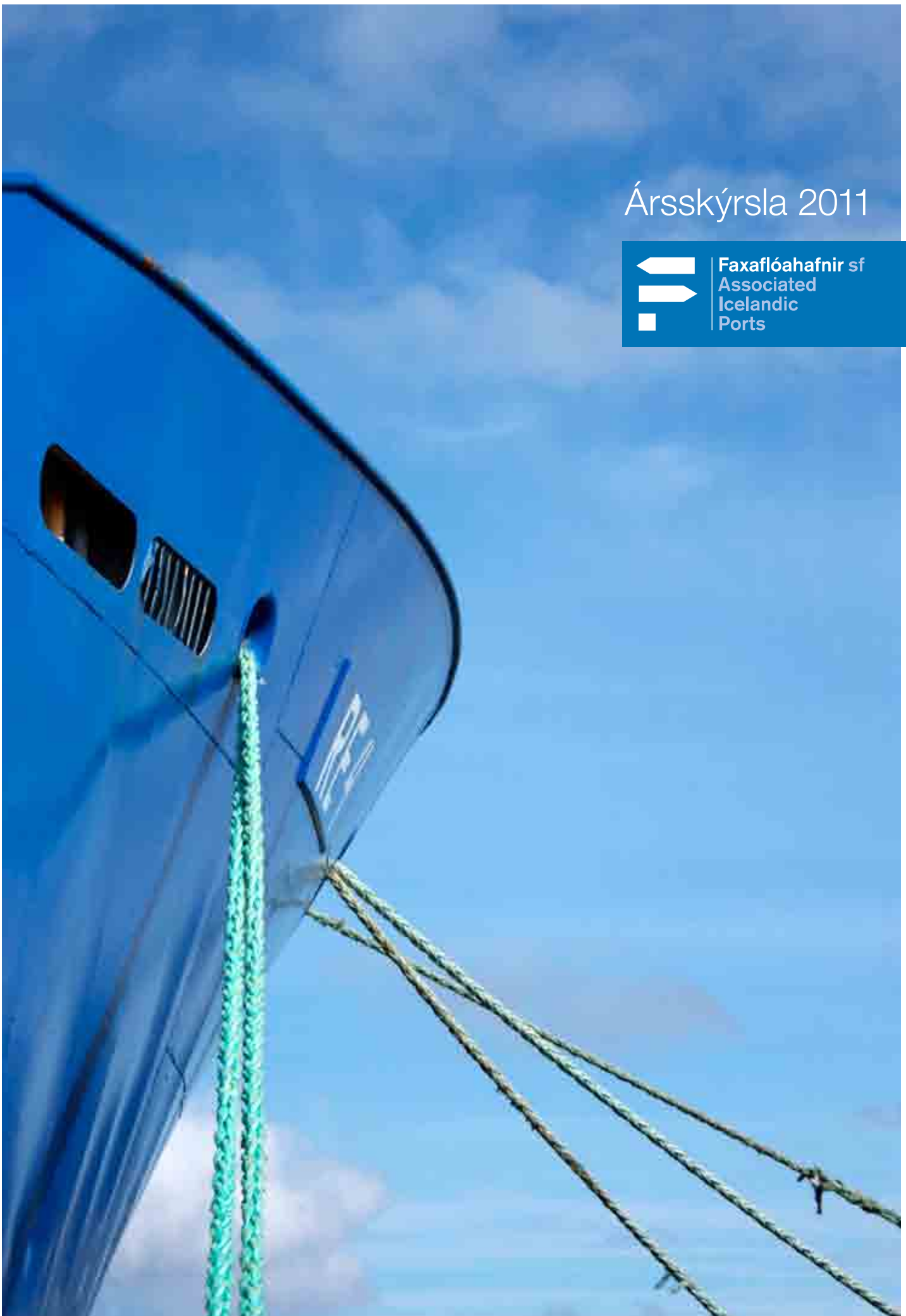


Ársskýrsla 2011



Faxaflóahafnir sf
Associated
Icelandic
Ports





Grandinn og miður júní

Hádegissól yfir Grindaskörðum
Skugginn minn vísar milli Olís og Essó
Akrafjall og Skarðsheiðin dorma í hitamóðu
Makráður sit ég og bíð eftir skipinu rauða

Nú skil ég hvers vegna Esjan er svona í laginu –
kjölurinn ristir himindjúpið

Ský
vindlétt ský –
skilaboð yfir fjöllin
Uppi í Gunnlaugsskarði er skrifuð á sanskrít
með skýru hvítu letri
auglýsing frá Grandakaffi: Kjötsúpan góða

Nú heyri ég flautað í fjarska –
líklega von á innlögn seinni partinn

Baldur Óskarsson
(f. 1932)

Ekki láir við stein, 2004

Ljósmyndir á forsíðu
og baksíðu:
Haukur Már Hauksson



Frá stjórnarformanni



Það útheimtir talsverða jafnvægislist að reka fyrirtæki á borð við Faxaflóahafnir sf. Fyrirtækið á og rekur atvinnuhafnir og athafnasvæði og er stórt á íslenskan mælikvarða. Það er í eigu fimm sveitarfélaga og þarf að þjóna viðskiptavinum sem hafa ólíkra hagsmuna að gæta, útgerðar-

fyrirtækjum, ferðapjónustu, stóriðju, smábátasjómönnum og skipafélögum, svo eitthvað sé nefnt. Tekjur fyrirtækisins eru háðar risi og falli krónunnar, eins og von er, og auðvitað aflabrogðum. Eigendurnir gera kröfur um arðgreiðslur en þeim er líka í mun að fyrirtækið hækki gjaldskrá sína mjög varlega svo verðlag á innfluttri vöru hækki ekki um of. Arður greiddur til eigenda árið 2011 nam alls 173 milljónum króna.

Óhætt er að segja að reynt hafi verulega á jafnvægislistina undanfarinn áratug. Alþjóðlegt fjármálakerfi, efnahagsstjórnin og óstöðugur gjaldmiðill komu af stað rússíbanareið sem fór á tímabili með himinskautum en endaði með sjálfstortímingu fjármálakerfisins. Ekki þarf að orðlengja hvernig þessi ósköp hafa leikið fyrirtækin í landinu og efnahag skuldsettra heimila. Sem betur fer hafa Faxaflóahafnir verið svo gæfusamar að komast á réttum kili í gegnum „andviðri freistinganna“. Það segir sig sjálf að slíkt gerist ekki af sjálfu sér. Fyrirtækið nýtur þess að í rekstrinum hefur umfram allt verið lögð áhersla á stöðugleika sem er annað orð yfir jafnvægi. Sú stefna virkar ekki alltaf mjög spennandi en hún reynist raungóð þegar til lengri tíma er litið.

Faxaflóahafnir þurfa auðvitað að feta hina vandrötuðu leið jafnvægis á öllum sviðum starfseminnar. Mikilvægt skref á þeirri leið er sú heildstæða umhverfisstefna sem fyrirtækið tók upp árið 2011, eftir vandaðan undirbúning. Umhverfisstefnan felur í sér að fyrirtækið ætlar sér að draga úr neikvæðum umhverfisþáttum í rekstri sínum. Í því felst meðal annars að þekkja,

vakta og stýra mikilvægum umhverfisþáttum í starfsemi fyrirtækisins. Í stefnunni er kveðið á um að Faxaflóahafnir ætli sér að vera leiðandi í umhverfismálum og að fyrirtækið vilji meðal annars auka umhverfisvitund starfsmanna, viðskiptavina og þjónustuaðila sinna. Þar kemur einnig fram að starfsemi fyrirtækja og einstaklinga á hafnarsvæðum Faxaflóahafna veitir ákveðin réttindi en þeim réttindum fylgja einnig skyldur. Umhverfisstefna af þessu tagi er orðin tóm nema allir séu tilbúnir að bera ábyrgð.

Mikilvægur liður í starfsemi fyrirtækisins er að skapa sem besta aðstöðu fyrir fyrirtækin sem þar starfa og þangað vilja koma. Stöðugar endurbætur á aðstöðu hafnanna eru nauðsynlegar til að svara kröfum viðskiptavina. Skemmtiferðaskipin verða æ stærrí og djúpristari. Það kallar á viðamiklar endurbætur við Skarfabakka. Iðnaðarfyrirtækjum við Grundartanga vex fiskur um hrygg, og ferðapjónustan í gömlu höfninni í Reykjavík verður sífellt umfangsmeiri og mikilvægari. Allt skapar þetta ærin verkefni fyrir Faxaflóahafnir. Kostnaðurinn eykst og það gera tekjurnar á móti líka. Eitt af kostnaðarsömum verkefnum fyrirtækisins undanfarin misseri hefur verið undirbúningur byggingarlóða á svæðinu milli Ægisgarðs og Sjóminjasafnsins við gömlu höfnina. Fyrir rúmi ári skipaði borgarráð stýrihóp sem var fallið að endurskoða skipulag á þessu svæði og alla leiðina að Hörpu. Þeirri vinnu er nú að ljúka með því að hópurinn skilar af sér tillögu að ramma-skipulagi sem gerir ráð fyrir talsverðri uppbyggingu íbúðarhúsa og þjónustustarfsemi. Rammaskipulaginu er meðal annars ætlað að tengja miðborgina betur við höfnina. Það er liður í nýrri tilraun borgaryfirvalda til að þetta borgina og gera hana vistvænni og mannvænni.

Ef allt fer eins og það á að fara munu Faxaflóahafnir fá sinn útlagða kostnað til baka. Ekki er vafi á að þessar lóðir geta orðið mjög eftirsóttar. En í þessu máli eins og öðrum er mikilvægt að gæta jafnvægis. Byggðin þarna má ekki ýta hefðbundinni hafnarstarfsemi í burtu. Það er líka æskilegast allra hluta vegna að þarna geti búið fjölbreyttur samfélagshópur, sem endurspeglar samfélagið og þarfir þess.

Hjálmar Sveinsson, stjórnarformaður Faxaflóahafna sf.



Ávarp hafnarstjóra



Eyland sem byggir afkomu sína á fiskveiðum og viðskipti sín við aðrar þjóðir á siglingum þarf á góðum höfnum að halda. Siglingar milli Íslands og umheimsins voru fyrr á öldum strjálar, sem undirstrikaði einangrun landsins og bága stöðu á flestum sviðum samfélagsins.

Upp úr aldamótum 1900 þegar þjóðin vaknaði til vitundar um möguleika sína og tækifæri urðu kaflaskipti í sögu landsins þegar tekist var á við uppbyggingu innviða á sviði samgöngumála. Bygging Gömlu hafnarinnar í Reykjavík og stofnun Eimskipafélags Íslands var mikilvægt skref og sterkur áhrifavaldur í þróun lands, þjóðar og höfuðborgar. Í samanburði við erlendar hafnir spannar hafnarsagan á Íslandi fremur skamman tíma en mikilvægið er hið sama. Þróun hafnar-svæða Faxaflóahafna sf. hefur gegnt lykilhlutverki í atvinnu- og efnahagssögu svæðisins og svo mun áfram verða með því skini og skúrum sem mæta okkur. Því fer fjarri að samdráttur í efnahag sé séríslenskt fyrirbæri. Erlendar hafnir hafa glímt við sömu þróun á síðustu árum, en sú staðreynd þekkist einnig erlendis frá að viðspyrnan byggist á öflugum innviðum og þar með talið traustum höfnum. Frændur okkar Danir njóta nú aukinna umsvifa á ný eftir samdrátt og þar heyrst sagt: „Jákvæð teikn í efnahag má fyrst sjá í umsvifum hafnanna“.

Árin 2009–2011 hafa verið mörkuð þeim samdrætti sem

allir þekkja, en teikn eru á lofti um að hægt og bítandi megi vonast eftir hægum bata í auknum umsvifum á hafnarsvæðum Faxaflóahafna. Fiskurinn skiptir miklu máli og aflabrögð voru góð árið 2011. Vöruflutningar virðast hafa náð lágmarki og gætu nú aftur vaxið á grundvelli hóflegs hagvaxtar. Fjárfestingar fyrirtækja á hafnarsvæðunum hafa oftast verið meiri en á liðnum árum, en þó ber að halda því til haga að fjárfestingar fyrirtækja á Grundartanga og fyrirhugaðar fjárfestingar þeirra eru vel á annan tug milljarða og skipta verulegu máli. Þegar á heildina er lítið hafa Faxaflóahafnir sf. náð að sigla í gegnum erfið efnahagsveður án verulegra skakkafalla en um leið búið í haginn fyrir líflegri tíð. Það á við um uppbyggingu nauðsynlegrar aðstöðu á landi og gerð hafnarbakka, sem skapa forsendur fyrir frekari fjárfestingum til styrktar efnahagslífinu.

Eigendum Faxaflóahafna sf. er mikilvægt að fyrirtækið viðhaldi fjárhagslegum styrk til þess að fylgja fram stefnu eigendanna um farsæla þróun hafnarsvæðanna. Gildir það jafnt um aðstöðu í þágu atvinnulífs og íbúanna. Samhliða þessu skiptir einnig máli að skipulag hafnarsvæða og framkvæmdir á þeim taki tillit, eins og kostur er, til þeirrar fjölbreytni í starfsemi sem áhugi er fyrir, hvort heldur þar er um að ræða harða atvinnu-starfsemi og þjónustu við skip eða mýkri iðju sem felur í sér aðgengi almennings. Í þessum efnunum getur verið vandasamt að feta þann veg sem öllum líkar, en með vel ígrunduðum aðgerðum má halda því fram að vel hafi til tekist á liðnum árum. Verkefni til framtíðar verða því áfram að byggja á sterkri sannfæringu um hvernig skuli mæta nýjum sjónarmiðum því hagsmunir allra eru að til lengri framtíðar verði það mat komandi kynslóða að vel hafi tekist til.

Gísli Gíslason, hafnarstjóri

Skýrsla stjórnar Faxaflóahafna sf. og hafnarstjóra á ársfundi Faxaflóahafna sf. 11. maí 2012

Inngangur

Rekstur Faxaflóahafna sf. árið 2011 var samkvæmt áætlun og reyndar betri en ráð var fyrir gert og afkoma fyrirtækisins viðunandi í því ljósi. Flutningar um hafnarsvæði fyrirtækisins voru að magni til svipaðir og árin 2009 og 2010, en afli jókst á milli ára einkum vegna makrílveiða. Nokkur hreyfing var á úthlutun lóða á Grundartanga, en almennt var lóðaeftirspurn óveruleg. Þá var fjöldi skemmtiferðaskipa svipaður og á árinu 2010. Heildarumsvif Faxaflóahafna sf. á árinu 2011 voru samþærileg því sem var árið 2009 og 2010 og vonandi merki þess að samdráttarskeiði sé lokið, einkum í innflutningi á vörum. Útflutningur hefur verið nokkuð stöðugur og teikn eru á lofti um að lóðaeftirspurn sé að glæðast lítillega og nokkur aukning er framundan varðandi fjölda skemmtiferðaskipa og farþega með þeim. Frá árinu 2008 hefur verið glímt við almenna óvissu í efnahagsmálum og hefur það vissulega haft áhrif á rekstur Faxaflóahafna sf., m.a. með minni flutningum og samdrætti í tekjum. Á þessum tíma hefur fjárhagsstaða fyrirtækisins þó haldist stöðug og nokkuð sterk, en dregið hefur úr slagkrafti til framkvæmda. Rétt er þó að hafa í huga að þróun hafnarsvæða er langtímaverkefni, sem niðursveifla síðustu ára hefur að svo stöddu ekki varanleg áhrif á ef almenn þróun efnahags verður jákvæðari en síðustu misseri og ár.

Faxaflóahafnir sf. gegna tveimur meginhlutverkum: Annars vegar að veita hefðbundna hafnarþjónustu og hins vegar að þróa land og hafnaraðstöðu fyrir atvinnufyrirtæki og útgerðir skipa. Afkoma fyrirtækisins veltur að stórum hluta á stöðu almenns efnahags og aflabroðum, en því skal einnig haldið til haga að þróun hafnarsvæða fyrirtækisins í þágu atvinnulífs skiptir máli í vexti og nýsköpun. Faxaflóahafnir sf. eru því mikilvægur vettvangur í þróun og örvun atvinnulífs á vettvangi þeirra sveitarfélaga sem fyrirtækið eiga. Til þess að fyrirtækið geti sinnt hlutverki sínu sem best verður fjárhagur þess að vera traustur og stefna eigenda skýr um stærstu verkefni.

Eignaraðilar Faxaflóahafna sf. og eignarhlutir þeirra voru í lok desember 2011 eftirfarandi:

Reykjavíkurborg	75,00%
Akraneskaupstaður	10,70%
Hvalfjarðarsveit	9,24%
Borgarbyggð	4,84%
Skorradalshreppur	0,22%

Í byrjun árs 2012 seldi Borgarbyggð öðrum eigendum að Faxaflóahöfnum sf. 0,7044% eignarhlut og eru eignarhlutir eigenda frá og með 28. febrúar 2012 þessir:

Reykjavíkurborg	75,5551%
Akraneskaupstaður	10,7793%
Hvalfjarðarsveit	9,3084%
Borgarbyggð	4,1356%
Skorradalshreppur	0,2216%

Stjórn fyrirtækisins

Á aðalfundi Faxaflóahafna sf. þann 20. maí 2011 voru eftirtaldir aðilar skipaðir í stjórn fyrirtækisins:

Frá Reykjavíkurborg:

Aðalmenn: Hjálmar Sveinsson, *formaður*
Páll Hjalti Hjaltason, *varaformaður*
Júlíus Vífill Ingvarsson
Björk Vilhelmsdóttir
Hanna Birna Kristjánsdóttir

Varamenn: S. Björn Blöndal
Arna Garðarsdóttir
Gísli Marteinn Baldursson
Dagur B. Eggertsson
Kjartan Magnússon

Frá Akraneskaupstað:

Aðalmaður: Garðar G. Norðdahl
Varamaður: Þröstur Þór Ólafsson
Áheyrnarfulltrúi: Gunnar Sigurðsson
Vara áheyrnarfltr. Einar Brandsson

Frá Hvalfjarðarsveit:

Aðalmaður: Sigurður Sverrir Jónsson
Varamaður: Ása Helgadóttir

Frá Borgarbyggð og Skorradalshreppi:

Aðalmaður: Páll Brynjarsson
Varamaður: Geirlaug Jóhannsdóttir

Áheyrnarfulltrúi starfsmanna kosinn af starfsfólki:

Aðalmaður: Karl Hjaltastéð
Varamaður: Gunnbjörn Marínósson

Afkoma ársins 2011

Niðurstaða ársreiknings Faxaflóahafna sf. fyrir árið 2011 sýnir að afkoman er betri en áætlun gerði ráð fyrir. Tekjur voru alls 2.450 mkr. eða 89,0 mkr. yfir áætlun eða sem nemur 3,7%. Rekstrargjöld voru alls 2.098 mkr. og 10,0 mkr. undir áætlun. Hagnaður fyrir fjármagnsliði var 352,8 mkr. eða 99,0 mkr. yfir áætlun. Fjármagnsgjöld voru um 12,8 mkr. yfir áætlun en fjármagnstekjur 16,1 mkr. yfir áætlun þannig að niðurstaða fjármagnsliða var nánast í samræmi við áætlun en þar er jákvæður mismunur um þrjár milljónir króna. Rekstrarhagnaður ársins er því 248,7 mkr. en áætlun gerði ráð fyrir 146,4 mkr. Jákvæður mismunur er því 102,3 mkr. Skýring niðurstöðu tekna felst í að tekjur voru varlega áætlaðar enda nokkur óvissa um þróun flutninga, þróun fasteignamats og sjávaraflla. Aflagjöld eru all nokkuð umfram áætlun en hafa ber í huga að aflagjaldið er háð magni landaðs afla, verðmæti tegunda, söluverði og gengi. Þessir þættir geta sveiflast nokkuð og því rétt að áætla þessar tekjur varlega. Vörugjöld nema nánast þeirri fjárhæð sem áætluð var.

Varðandi rekstrargjöld þá urðu afskriftir eigna um 30,0 mkr. lægri en ráð var fyrir gert, skrifstofu- og stjórnunarkostnaður og eignagjöld voru undir áætlun en rekstrarkostnaður hafnarvirkja, hafnarþjónustu og siglingaverndar umfram áætlun.

Handbært fé frá rekstri var 1.132 mkr. og nokkuð umfram áætlun. Fjárfestingarhreyfingar voru 744,8 mkr. Keyptir varanlegir rekstrarfjármunir voru 882,7 mkr. Þar innifalið er lóðauppgjör við Olíudreifingu ehf. og Skeljung hf., en eins og greint var frá í greinargerð með endurskoðaðri fjárhagsáætlun ársins 2011 og fjárhagsáætlun ársins 2012 mátti reikna með að það uppgjör gæti komið til færslu á árinu 2011. Það felur í sér að yfirteknar lóðir eignfærast en ógreidd ljóðagjöld eru færð sem langtímaskuld. Endurgreiðslan á sér stað á næstu fjórum árum.

Undir fjárfestingarhreyfingum eru færðar 123,1 mkr. vegna lóðasölu en í áætlun var aðeins reiknað með 38,4 mkr. Niðurstaða sjóðsstreymis er 323,0 mkr. hækkun á handbæru fé og var handbært fé í árslok 2011 alls 748,2 mkr.

Á efnahagsreikningi fyrirtækisins má sjá að eigið fé hækkar um 0,7%. Skuldir hækka á milli ára alls um 250,0 mkr. Langtímaskuldir voru í lok desember 2011 alls 1,620 mkr. og hækkuðu á milli ára um 92,7 mkr.

Framangreind niðurstaða sýnir nokkuð trausta fjárhagsstöðu Faxaflóahafna sf.

Fjárfestingar og framkvæmdir á árinu 2011

Skipting fjárfestinga eftir hafnarsvæðum er eftirfarandi:

	Fjárhæð	Skipting
Gamla höfnin	482,3	54,64%
Sundahöfn	114,5	12,98%
Grundartangi	248,7	28,17%
Akranes	37,2	4,21%
Alls	882,7	100%

Millj.kr.

Í Gömlu höfninni í Reykjavík var unnið að lóðafrágangi við Sjóminjasafnið m.a. með frágangi trébryggju með ströndinni í samræmi við skipulag, malbikun meðfram grjóthleðslu og lýsingu. Þá var hafist handa við gerð jarðvegsmanar í samræmi við deiliskipulag á Hólmaslóð, en mönin skilur að atvinnulóðir og olíubirgðastöðina í Örfirisey. Á jarðvegsmoninni verður göngu- og hjólastígur sem tengist göngustíg við ströndina. Þá var olíubryggjan í Norðurbugt rifin en í hennar stað sett flotbryggja fyrir allt að 24 smábáta. Flotbryggja var einnig sett niður í Suðurbugt til þess að bæta aðstöðu hvalaskoðunarskipa. Þá var trébryggja á Ingólfsgarði endurnýjuð og var unnið að endurbótum á Ingólfsgarði í samvinnu við Portus ehf. og Reykjavíkurborg. Unnið var að undirbúningi að endurnýjun efri hæðar Bakkaskemmu en þar er unnið að því að skapa aðstöðu fyrir klasa fyrirtækja sem vinna að verkefnum tengdum sjávarútvegi. Verkefnið ber nafnið „Sjávarklasinn“ og vonir standa til að á haustdögum 2012 verði a.m.k. 1000 m² leigðir til smærri fyrirtækja tengdum sjávarútvegi.

Í Sundahöfn var unnið að ýmsum umhverfis- og slitlagsverkefnum, gengið frá steiptum vegg milli lóða við Klettagarða og Köllunarklettsveggar. Settur var upp nýr viti á Skarfagarð, gengið frá slitlagi út á garðinn og opnað niður á sandströnd við Skarfaklett. Þá var unnið að undirbúningi lengingar Skarfabakka sem verður meginverkefni í Sundahöfn árin 2012–2014 og unnið að undirbúningi að endurbótum á Kleppsbakka, sem er orðinn aldurniginn og þarfnast lagfæringar þannig að



Haukur Snorrason



bakkinn geti þjónað hlutverki sínu í nokkur ár í viðbót eða þar til nýr bakki utan Klepps leysir hann af hólmi.

Í Sævarhöfða var unnið að viðhaldsdýpkun, en viðlega þar fyrir löndun á steinefnum og biki grynna hratt og verður erfitt að halda viðlegunni í viðunandi dýpi á komandi árum nema með talsverðum tilkostnaði. Af hálfu Reykjavíkurborgar, í samvinnu við Faxaflóahafnir sf., hefur verið skoðað hvernig megi standa að færslu malbiksstöðvar, steypustöðva og Björgunar ehf. á nýtt athafnasvæði og þróa land í Ártúnshöfða í samræmi við aðalskipulag. M.a. hefur verið skoðað hvort hagkvæmt sé að flytja þessa starfsemi í Álfsnes, en á því eru nokkur vandkvæði. Nokkrir aðrir valkostir hafa verið skoðaðir, en augljóst er að eftir því sem erfiðara verður að halda viðunandi dýpi við Sævarhöfða þá verður brynna að finna lausn á aðstöðumálum fyrrnefndrar starfsemi.

Á Grundartanga var unnið að undirbúningi á lengingu Tanga-

bakka. Hægt var á verkefninu þar sem lenging Skarfabakka var metin í forgangi. Allur undirbúningur við lengingu Tangabakka er langt kominn og unnið hefur verið að nauðsynlegri jarðvegsvinnu. Sá verkhluti sem lítur að kaupum á stálþili og bakkagerðinni sjálfri bíður ársins 2013 eða 2014. Þá var unnið að gatna- og lóðagerð auk ýmissa umhverfisverkefna.

Á Akanesi var sett út ný flotbryggja fyrir smábáta, en meginverkefni Faxaflóahafna sf. var unnið í nafni dótturfélagsins Halakots ehf., en Halakot var jarðarpartur og býli við Akursbraut á Akranesi. Halakot ehf. bauð út og byggði aðstöðu fyrir smærri útgerðir á lóðinni nr. 3 við Faxabraut og var því verkefni lokið síðla sumars 2011. Húsið er alls um 904,7m² og skiptist í sex einingar. Þrjár hafa þegar verið seldar en Halakot ehf. hyggst koma þeim þremur einingum sem félagið á í sölu eða leigu á árinu 2012. Heildarfjárfestingar Faxaflóahafna sf. í verklegum framkvæmdum á árinu 2011 voru alls 590,1 mkr.



Skipulags- og lóðamál

Í aprílmánuði 2011 skipaði borgarráð Reykjavíkur starfshóp sem fékk það verkefni að vinna rammaskipulag að svæðinu frá Sjóminjasafni að Hörpu. Ákveðið var að semja við Graeme Massie um verkefnið, en hann var hlutskarpastur í hugmyndasamkeppni Faxaflóahafna sf. sem haldin var á árinu 2009. Í starfshópnum voru: Hjálmar Sveinsson, formaður, Páll Hjaltason, Júlíus Vífill Ingvarsson, Gísli Marteinn Baldursson og Hólmfríður Jónsdóttir, en auk þeirra starfaði Torfi Hjartarson með starfshópnum auk hafnarstjóra og skipulagsstjóra Reykjavíkurborgar.

Unnið var að nokkrum deiliskipulagsverkefnum á hafnar-svæðunum í Reykjavík m.a. vegna breytinga á lóðum í Örfirisey og í Sundahöfn. Þá var unnið að endurskoðun deiliskipulags Akraneshafnar og breytingar voru gerðar á aðal- og deiliskipulagi á Grundartanga. Skipulag Akraneshafnar er til skoðunar samhliða endurskoðun á aðalskipulagi kaupstaðarins og ættu línur í þeim efnunum að skýrast undir lok árs 2012. Í Sundahöfn liggur fyrir áætlun um þróun hafnarbakka og farmstöðva en frekari vinna er háð niðurstöðu endurskoðunar aðalskipulags Reykjavíkurborgar. Mjög brýnt er að koma skipulagi utan Klepps áfram þar sem í deiliskipulagi svæðisins þarf að gera ráð fyrir nýjum hafnarbakka sem komi í stað aðstöðu við Kleppsbakka. Sá bakki er orðinn lúinn og mun aðeins lifa í nokkur ár til viðbótar auk þess sem aukin djúprista nýrra skipa útilokar viðlegu við Kleppsbakka. Því er mjög brýnt að nýr bakki utan Klepps verði tilbúinn til notkunar samhliða því að tekin verði í notkun djúpristari skip.

Á Grundartanga var nokkrum lóðum úthlutað til fyrirtækja svo sem Hamars hf. og GMR ehf., sem er fyrirtæki í endurvinnslu á járn og Kratusar ehf., sem er fyrirtæki í endurvinnslu á álgjalli. Þá var rætt við Landsnet ehf. um úthlutun lóðar norðan Norðuráls hf. undir ný spennivirki og er þar um viðamikla og mikilvæga framkvæmd að ræða sem væntanlega fer af stað um mitt ár 2012. Nokkrar fyrirspurnir voru um ýmis konar starfsemi í þjónustu og framleiðslu og ljóst að Grundartanga-svæðið býr yfir þeim kostum sem gott atvinnu- og iðnaðarsvæði þarf að hafa. Þegar litið er á fjárfestingar á Grundartanga á árunum 2008–2011 og þær fjárfestingar sem verða á næstu misserum, má sjá að þær eru verulegar:

Fyrirtæki	Fjárhæð	Tímabil
Elkem – Norðurál hf.	12,20	2007–2011
Faxaflóahafnir sf.	0,90	2008–2011
Aðrir	4,63	2008–2012
Landsnet ehf.	2,00	2012–2013
Alls	19,73	2007–2013

Milljarðar króna

Á Grundartanga var áfram unnið að kortlagningu valkosta við vatnsöflun og var sú vinna á vegum Vatnsveitufélags Hvalfjarðar sf. sem er að hálfu í eigu Faxaflóahafna sf. á móti Hvalfjarðarsveit. Brýnt er að hefjast handa um öflun aukins vatns á Grundartanga til þeirrar starfsemi sem hefur hafið rekstur þar og mun hefja rekstur þar á komandi árum.



Umhverfismál

Stjórn Faxaflóahafna sf. samþykkti á árinu 2011 heildstæða stefnu í umhverfismálum fyrir fyrirtækið, en stefnan var unnin af starfshópi stjórnar, sem í voru þeir Hjálmar Sveinsson, Gísli Marteinn Baldursson og Sturlaugur Sturlaugsson. Með starfshópnum unnu starfsmenn Faxaflóahafna sf. og Verkfræðistofan Efla ehf. Umhverfismál eru snar þáttur í starfsemi Faxaflóahafna sf. en nú hefur umfang þeirra mála verið kortlagt og stefna mótuð til framtíðar um helstu þætti. Það er Faxaflóahöfnum sf. og eigendum fyrirtækisins mikilvægt



Gunnbjörn Marinósson

Viðhald við Reykjavíkurbörn.

að umhverfismál á hafnarsvæðum séu í eins góðu lagi og kostur er. Hafnarsvæðin eru mismunandi og því eðlilegt að tekið sé tillit til mismunandi krafna og þátta á hverju svæði. Í Gömlu höfninni í Reykjavík og á Akranesi er mikilvægt að mæta ströngum kröfum um hreinleika sjávar og frágang á landi. Í Sundahöfn er brýnt að flutningastarfsemi og farmstöðvar sinni mikilvægu hlutverki sínu í sátt við nánasta umhverfi og á Grundartanga er mjög mikilvægt að fyrirtæki á svæðinu uppfylli þær lagaskyldur sem á þeim hvíla og að umhverfisupplýsingar af svæðinu séu yfir allan vafa hafnar. Á öllum hafnarsvæðunum er nauðsynlegt að safna og birta þær umhverfisupplýsingar sem eðlilegt og nauðsynlegt er að almenningur og fyrirtæki hafi aðgang að.

Umhverfismál á Grundartanga voru til umfjöllunar stjórnar fyrirtækisins, m.a. þar sem vöktunaráætlun stóriðjufyrir-

tækjanna var til endurskoðunar hjá Umhverfisstofnun. Allt frá upphafi rekstrar járnblendiverksmiðjunnar hefur umhverfi Grundartanga verið vaktað samkvæmt áætlun Umhverfisstofnunar. Stjórn Faxaflóahafna sf. gaf umsögn sína um fyrirbyggjandi tillögu að vöktun næstu 10 árin og var að nokkru tekið tillit til umsagnar stjórnarinnar m.a. varðandi birtingu upplýsinga úr mælingum á svæðinu. Til umræðu var að fá óháða aðila til að gera úttekt á svæðinu og rætt við danska ráðgjafarfyrirtækið Ramboll um að taka það verkefni að sér. Með óháðri úttekt er leitast við að fá staðfestingu á þeim mælingum sem gerðar hafa verið á svæðinu enda er það í þágu fyrirtækjanna sem þar eru og Faxaflóahafna sf. að mælingar og rannsóknir séu yfir allan vafa hafnar.

Unnið var að úrlausn á flæði- og kerbrotagryfjuaðstöðu á Grundartanga fyrir stóriðjufyrirtækin, en í starfsleyfum þeirra er gert ráð fyrir að farga megi ákveðnum úrgangsefnum í slíkar gryfjur. Af hálfu Faxaflóahafna sf. hefur áhersla verið lögð á að efni sem kemur til förgunar sé nothæft landfyllingarefni. Ljóst er hins vegar að Skipulagsstofnun og Umhverfisstofnun gera nú strangari kröfur til staðsetingar og reksturs flæði- og kerbrotagryfja og hefur verið tekið tillit til þess af hálfu Faxaflóahafna sf., m.a. með því að afmarka slíkar gryfjur á deiliskipulagi. Rekstur og frágangur gryfjanna er hins vegar á ábyrgð stóriðjufyrirtækjanna.

Brýnt er að framtíðar uppbygging á Grundartanga taki mið af því að ný starfsemi valdi sem minnstum umhverfisáhrifum, styðjist við græna orku og skapi sem flest störf í framleiðslu og flutningum. Innviðir svæðisins eru mjög sterkir með öflugum afhendingarkerfi á raforku, ákjósanlegu landi til þróunar og góðri hafnaraðstöðu.



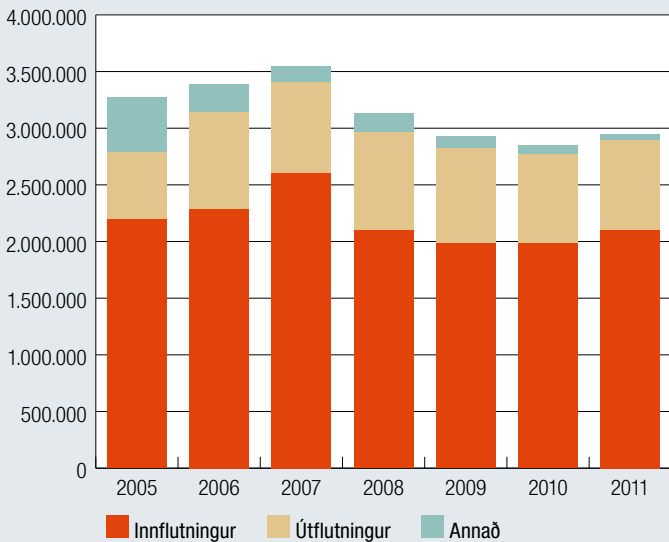
Agúst Agústsson

Frá Akranesi.

Tölfræði

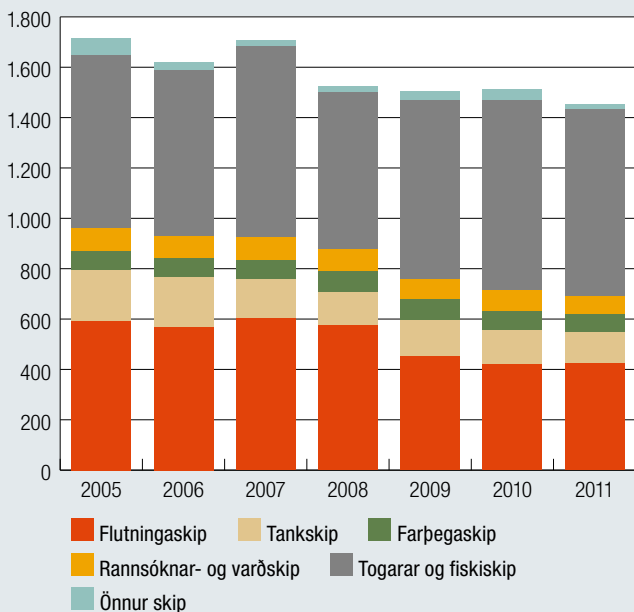
Flutningar um hafnarsvæði Faxaflóahafna sf. hafa að magni til verið nánast óbreyttir árin 2009–2011. Á næstu árum er ekki gert ráð fyrir miklum breytingum í flutningum. Innflutningur hefur verið um 2,0 milljónir tonna og útflutningur um 800 þúsund tonn. Vegur þyngst í innflutningi hráefni til stóriðjunnar á Grundartanga, en í útflutningi vegur þyngst fiskur og framleiðsla stóriðjufyrirtækjanna. Hér að neðan má sjá þróun árunna 2005–2011:

Flutningar um hafnir Faxaflóahafna sf. (í tonnum)



Á árinu 2011 komu alls 1.454 skip yfir 100 brt. til Faxaflóahafna sf. og er það fækkun um 59 skip á milli ára. Komum flutningaskipa hefur fækkað á síðustu árum en breytingin á milli árunna 2010 og 2011 felst fyrst og fremst í fækkun á komu tankskipa, farþegaskipa og rannsóknar- og varðskipa.

Skipakomur 2005–2011

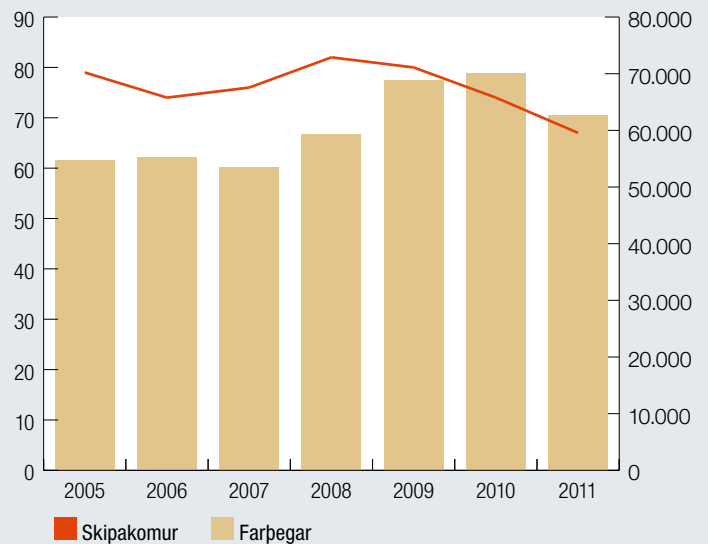


Leifur Wilberg Orrason

Farþegar skemmtiferðaskips þiggja íslenskt vatn við komuna til Sundahafnar.

Þrátt fyrir fækkun skemmtiferðaskipa á milli árunna 2010 og 2011 fer farþegum fjölgandi þar sem skipin sem komu á árinu 2011 eru mörg hver stærri en áður. Á árinu 2012 er ljóst að sú þróun mun halda áfram auk þess sem fleiri skip munu koma til hafnar en árið 2011. Útlit er fyrir verulega aukningu farþega.

Komur skemmtiferðaskipa og fjöldi farþega



Þróun landaðs afla hjá Faxaflóahöfnum frá 2005 til 2011 er eftirfarandi:

	2005	2006	2007	2008	2009	2010	2011
Akranes	48.623	44.319	65.632	25.071	24.833	34.708	34.201
Reykjavík	104.008	95.690	110.377	107.803	105.044	108.968	113.961
Alls	152.631	140.009	176.009	132.874	129.877	143.676	148.162

Í lok árs 2011 voru 62 fastráðnir starfsmenn hjá Faxaflóa- höfnum sf. Að teknu tilliti til sumarafleysinga og sumarstarfa í Bækistöð eru ársstörf innan fyrirtækisins um 67.

Störf	2009	2010	2011
Hafnarþjónusta	35	31	31
Bækistöð	14	14	14
Tæknideild	3	3	3
Skrifstofa	12	12	12
Fasteignir	1	1	1
Siglingavernd – Umhverfismál	1	1	1
Alls	66	62	62

Að auki eru um 15 sumarstarfsmenn í Bækistöð og 1–2 til í afleysingum í hafnarþjónustu yfir sumarmánuði.

Ástæða er til að færa starfsfólki Faxaflóahafna sf. þakkir fyrir vel unnin störf og hlutdeild í ágætum árangri árið 2011.

Ýmis atriði

Á árinu 2011 var samþykkt að hefja ritun sögu hafna innan Faxaflóahafna sf., m.a. í ljósi þess að árið 2013 verða 100 ár liðin frá upphafi hafnargerðar í Gömlu höfninni í Reykjavík og árið 2017 verða 100 ár liðin frá því að framkvæmdum lauk. Mikil mannlífs- og efnahags saga er samofin starfsemi í Gömlu höfninni og önnur hafnarsvæði eiga sér einnig merki- lega sögu um þróun og starfsemi. Guðjón Friðriksson sagn- fræðingur var ráðinn til þess að vinna verkefnið og er miðað við að hann skili handriti sínu á fyrri hluta árs 2013.

Faxaflóahafnir sf. ásamt fleiri aðilum stóðu að undirbúningi og framkvæmd málþings í Sjóminjasafninu í maímánuði um varðveislu og endursmíði gamalla trébáta og var málþingið fjölsótt. Þá var gert samkomulag milli Faxaflóahafna sf. og Þórshafnar í Færeyjum um siglingar kúttersins Westward Ho til Íslands á þriggja ára fresti í tengslum við Hátíð hafsins. Samkomulag þetta er liður í því að trébátar og trébátamenning geti orðið áberandi þáttur í Hátíð hafsins ár hvert.

Húsafríðunarnefnd lagði á árinu 2011 til að fasteignin Bakka- stígur 9 (Gamli steinbærinn), sem er í eigu Faxaflóahafna sf.,

yrði friðaður. Stjórn Faxaflóahafna sf. gerði ekki athugasemdir við þessa fyrirlitun en friðunin nær til ytra byrðis hússins. Þá var einnig fallist á að grjóthleðslur við Ingólfgarð, Norðurgarð og Ægisgarð yrðu friðaðar. Auk framangreindrar friðunar þá er einnig í gildi friðun á ytra byrði verbúðanna við Grandagarð.

Þann 2. nóvember 2011 héldu Faxaflóahafnir árlegt málþing með notendum hafnarinnar í Sjóminjasafninu og tókst það ágætlega. Að vanda var Hátíð hafsins haldin fyrstu helgina í júnímánuði.

Niðurlag

Af framangreindri skýrslu má sjá að ýmis verkefni höfðu ágætan framgang og nokkur stór verkefni eru framundan m.a. í Sundahöfn og á Grundartanga. Hafnarsvæði fyrirtækisins eru vettvangur þróunar og vonandi framfara í atvinnu- og efnahagslífi þeirra sveitarfélaga sem eru eigendur fyrirtækisins. Starfsemi á hafnarsvæðunum er fjölbreytt og við því má búast að aðráttarfl svæðanna aukist fyrir margs konar starfsemi. Mikilvægt er í þeim efnum að skilgreina vel hvað á heima hvar. Gamla höfnin í Reykjavík, sem brátt hefur sinnt hlutverki sínu í eina öld er vettvangur fiskvinnslu, útgerðar, ferðaþjónustu, menningar og ýmis konar þjónustu við skip og báta. Höfnin hefur mikið aðráttarfl fyrir almenning og því liggur það verkefni fyrir að mæta sem best væntingum atvinnulífs í höfninni og almennings. Sömu sögu má segja um höfnina á Akranesi. Sundahöfn, sem er orðin tæplega hálfra aldar gömul, gegnir veigamiklu hlutverki í efnahag höfuð- borgarinnar og landsins alls, en Grundartangahöfn sinnir atvinnustarfsemi sem þar er og áhugavert verður að þróa til framtíðar. Fjölbreytt aðstaða gefur Faxaflóahöfnum sf. mörg sóknarfæri á mörgum sviðum mannlífsins og getur á þeim grunni látið gott af sér leiða í þágu eigenda sinna, almennings og atvinnulífs.

Reykjavík 20. mars 2012

Hjálmar Sveinsson, *formaður stjórnar Faxaflóahafna sf.*

Gísli Gíslason, *hafnarstjóri*

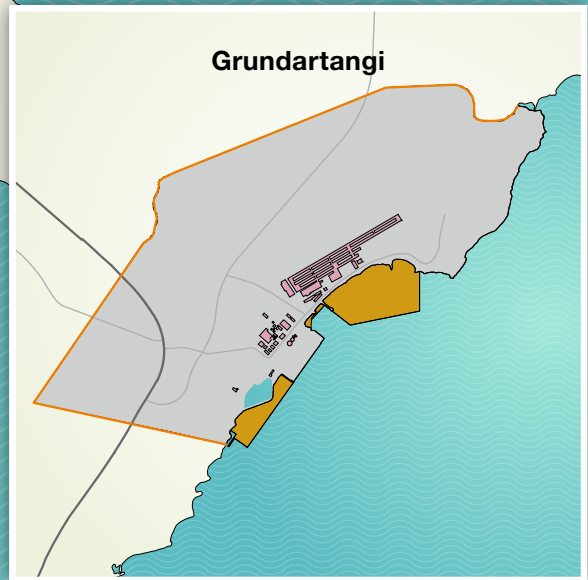


Jósef Ægír Stefánsson



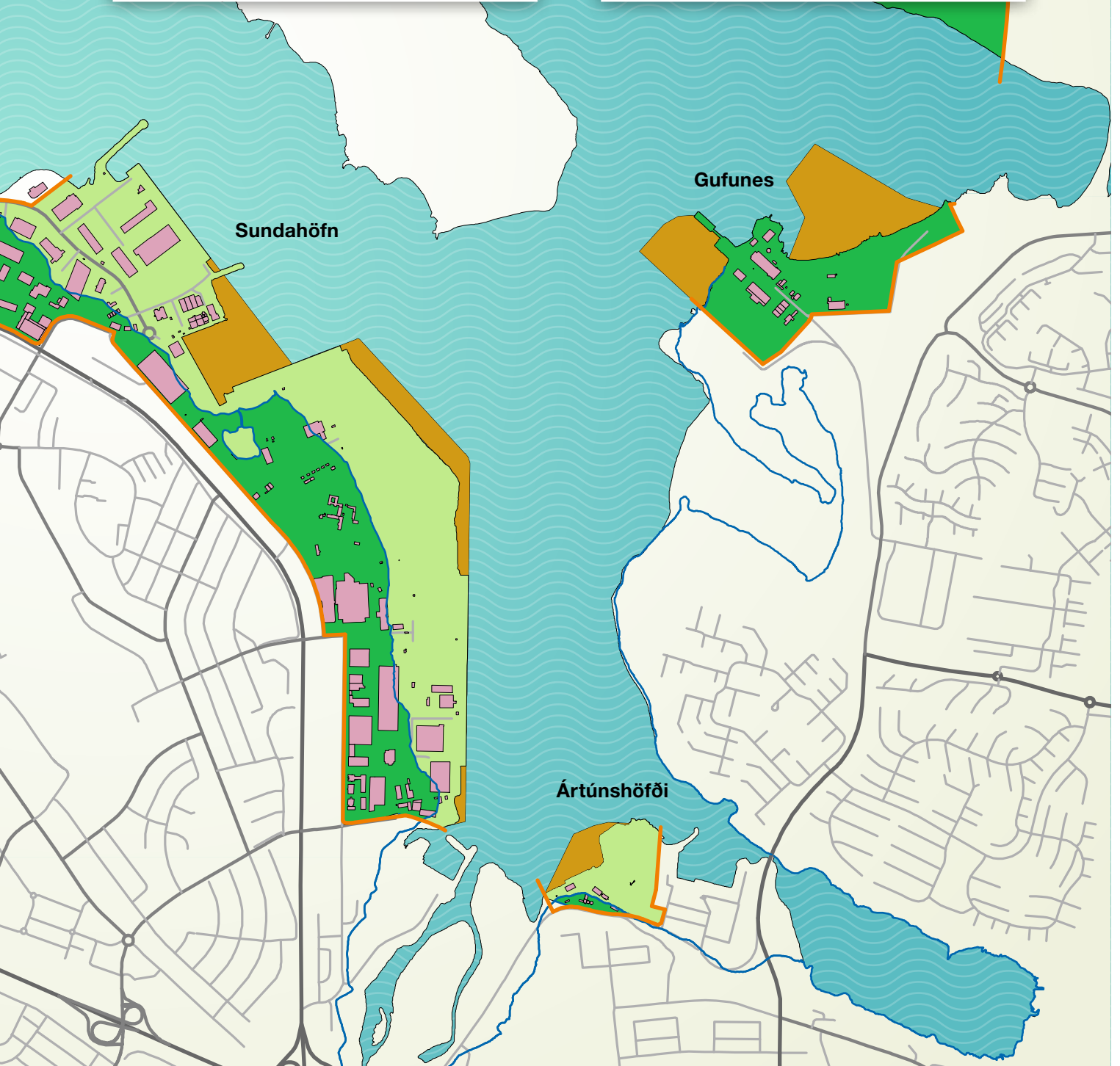
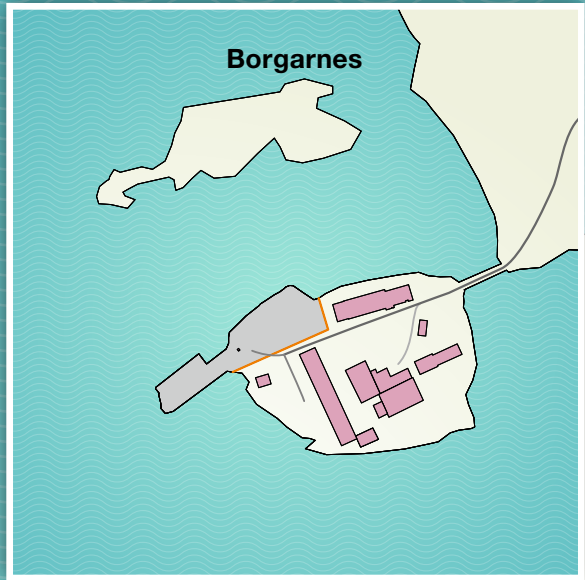
Jósef Ægír Stefánsson

Reykjavíkurhöfn Landgerð 1900–2024



Skýringar	
Mörk hafnarsvæða	—
Strandlína 1900	—
Upprunalegt land	—
Landfylling til 2008	—
Væntanleg landfylling	—

Upprunalegt land: 176,4 ha
Fylling til 2008: 155,3 ha
Framtíðarfylling: 49,5 ha
Alls: 381,2 ha

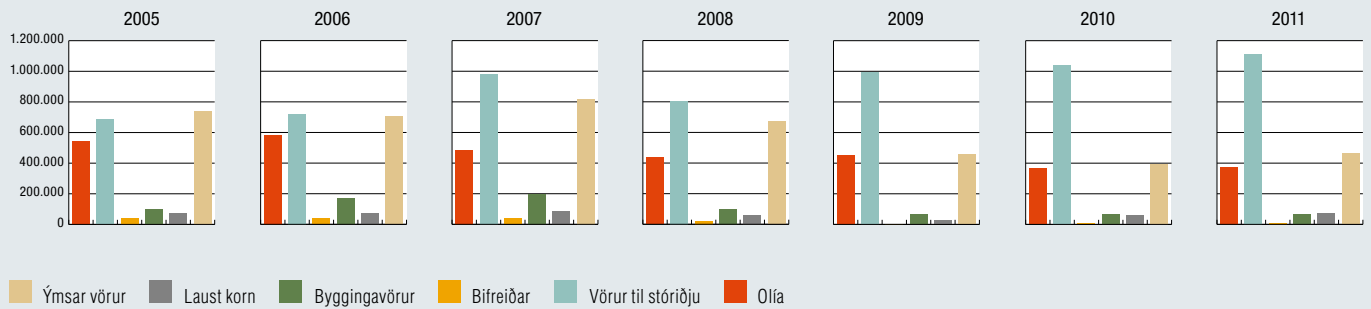




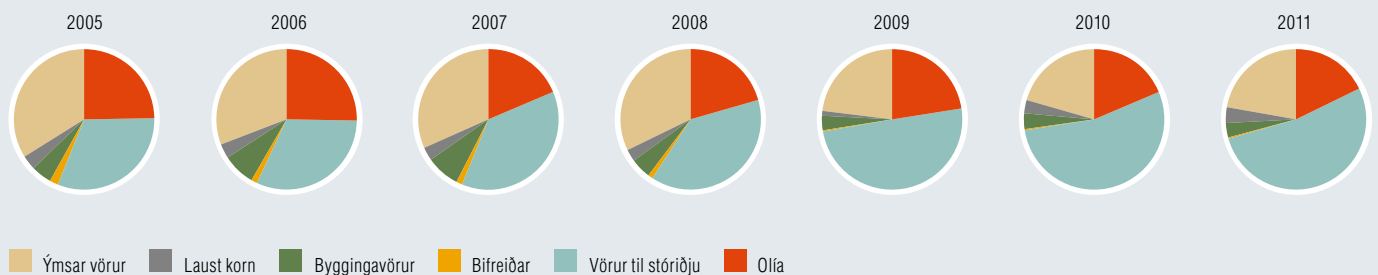
Flutningar um hafnir Faxaflóahafna sf. árið 2011 (í tonnum)

	2005	2006	2007	2008	2009	2010	2011
Innflutningur							
Ólía	544.764	583.871	484.852	436.514	452.345	365.080	374.154
Vörur til stóriðju	689.576	719.312	980.957	805.701	994.166	1.042.311	1.110.674
Bífreiðar	41.660	37.359	38.718	22.392	3.580	5.598	9.885
Byggingavörur	100.831	171.510	196.809	101.543	67.800	67.305	69.394
Laust korn	74.607	72.402	85.623	60.846	25.130	57.855	74.569
Ýmsar vörur	741.297	703.411	817.752	670.816	456.222	396.341	463.669
	2.192.735	2.287.865	2.604.711	2.097.812	1.999.243	1.934.491	2.102.346
Útflutningur							
Vörur frá stóriðju	219.458	291.574	357.680	445.038	394.703	363.403	350.453
Sjávarafurðir	279.632	292.058	206.086	260.983	280.426	261.690	252.186
Ýmsar vörur	99.331	266.163	238.063	162.889	162.263	99.164	183.802
	598.421	849.795	801.829	868.910	837.392	724.257	786.441
Strandflutningar							
Frá höfn	297.207	189.804	182.824	123.984	182.386	123.131	95.734
Til hafnar	135.969	2.220	410	1.503	2.977	0	0
	433.176	192.024	183.234	125.487	185.363	123.131	95.734
Milliflutningar	46.762	56.390	49.146	40.170	64.720	34.938	36.116
Alls:	3.271.094	3.386.074	3.638.920	3.132.379	3.086.718	2.816.816	3.020.637
Dæld steinefni	1.215.199	1.425.722	1.305.086	956.215	361.680	204.000	203.000
Landaður afli	125.610	129.388	163.274	126.767	119.618	143.676	148.162
Alls:	4.611.903	4.941.184	5.107.280	4.215.361	3.568.016	3.164.493	3.371.799

Innflutningur um hafnir Faxaflóahafna (í tonnum)



Hlutfall innflutnings um hafnir Faxaflóahafna



Fjöldi skipa um hafnir Faxaflóahafna

	2005	2006	2007	2008	2009	2010	2011
Flutningaskip	592	569	601	574	451	420	424
Tankskip	200	198	155	134	145	135	125
Farþegaskip	79	74	76	82	80	77	68
Rannsóknar- og varðskip	90	89	92	86	82	83	73
Togarar og fiskiskip	685	657	762	625	711	753	742
Önnur skip	70	35	23	24	35	45	22
Samtals	1.716	1.622	1.709	1.525	1.504	1.513	1.454

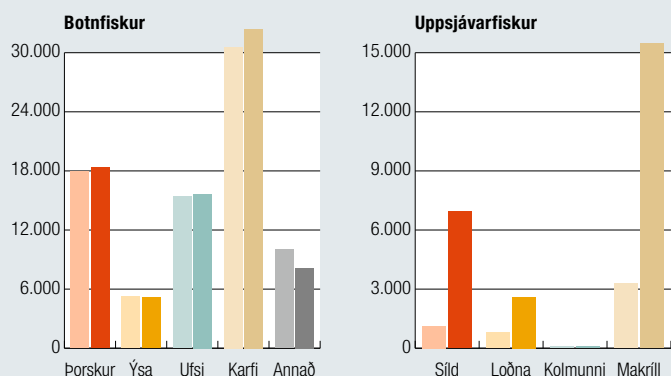
Gámaflutningar um hafnir Faxaflóahafna í gámaeiningum (TEU)

	2005	2006	2007	2008	2009	2010	2011
Til hafnar							
Hlaðnir	129.434	129.460	136.626	113.025	72.421	77.489	82.833
Tómir	9.886	14.615	12.160	19.737	24.018	19.019	19.620
	139.320	144.075	148.786	132.762	96.439	96.508	102.453
Frá höfn							
Hlaðnir	56.133	60.105	58.298	62.947	62.535	60.665	61.213
Tómir	73.906	73.454	84.664	71.442	34.842	35.605	36.184
	130.039	133.559	142.962	134.389	97.377	96.270	97.397
Samtals							
Hlaðnir	185.567	189.565	194.924	175.972	134.956	138.154	144.046
Tómir	83.792	88.069	96.824	91.179	58.860	54.624	55.804
	269.359	277.634	291.748	267.151	193.816	192.778	199.850

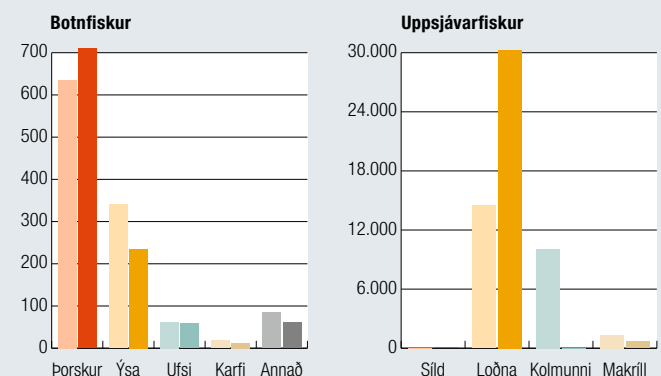
Þjóðerni og fjöldi farþega skemmtiferðaskipa sem fara um hafnir Faxaflóahafna

Land	2002	2003	2004	2005	2006	2007	2008	2009	2010	2011
Þýskaland	12.707	13.022	19.275	21.817	22.119	20.604	20.841	21.404	25.564	22.378
USA	8.509	6.660	6.428	8.095	7.550	5.528	8.531	15.774	10.917	10.695
England	5.037	6.574	11.453	13.582	15.383	17.265	17.537	16.987	13.859	13.536
Frakkland	329	1.689	1.816	1.742	1.903	2.658	1.451	1.550	3.354	2.963
Holland	576	628	767	452	547	404	1.415	977	1.383	819
Rússland		555	179	660	595	238	531	243	264	257
Kanada	690	534	658	828	1.559	874	1.294	2.243	1.271	1.997
Sviss	321	444	735	777	560	607	1.035	947	931	1.315
Austurríki	253	317	396	513	805	616	743	862	965	1.127
Belgía	476	133	583	586	170	427	581	540	612	627
Noregur	12	44	19	27	24	275	50	69	68	102
Ástralía	184	44	106	203	286	370	455	499	625	1.041
Ítalía	80	40	1.018	1.689	1.215	1.031	1.296	1.336	2.192	1.270
Spánn	47	15	241	486	492	462	693	828	4.682	345
Svíþjóð	90	8	23	35	51	371	179	415	765	391
Önnur Lönd	766	557	933	3.303	1.964	1.799	2.676	4.193	2.681	3.810
Samtals	30.077	31.264	44.630	54.795	55.223	53.529	59.308	68.867	70.133	62.673
Ferðir	50	58	70	77	74	76	83	80	74	67
Meðaltal	602	539	638	712	746	704	715	861	948	935

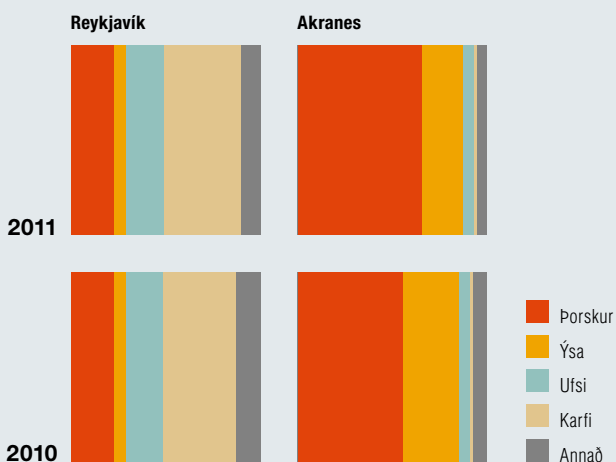
Landaður afli í Reykjavík 2010 og 2011 (tonn)



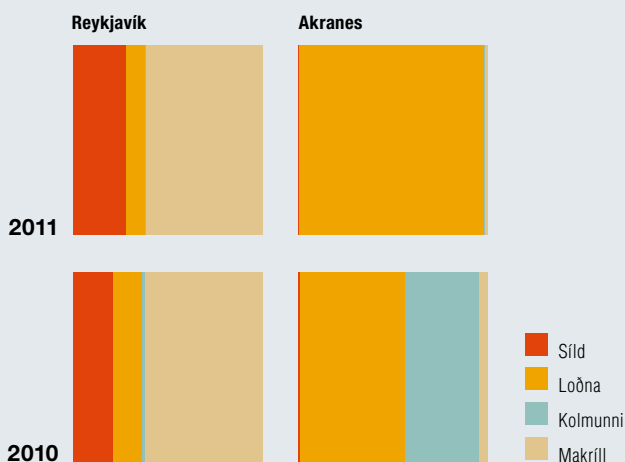
Landaður afli á Akranesi 2010 og 2011 (tonn)



Hlutfall botnfisks 2010 og 2011



Hlutfall uppsjávarfisks 2010 og 2011





Faxaflóahafnir sf
Associated
Icelandic
Ports

Ársreikningur Faxaflóahafna 2011



Áritun hafnarstjóra og hafnarstjórnar

Faxaflóahafnir sf. annast rekstur hafna og hafnarsvæða á Akranesi, Borgarnesi, Grundartanga og Reykjavík.

Ársreikningurinn er í meginatriðum gerður eftir sömu reiknings-skilaaðferðum og árið áður.

Samkvæmt rekstrarreikningi nam hagnaður félagsins 248,7 millj.kr. Eigið fé félagsins í lok árs nam um 10.724 millj.kr., en nam um 10.648 millj.kr. í byrjun árs. Að öðru leyti vísast til ársreiknings varðandi fjárhagsstöðu félagsins og rekstur þess á liðnu ári.

Stöðugildi hjá Faxaflóahöfnum sf. voru að jafnaði 68 og launagreiðslur félagsins námu um 481,7 millj.kr. á árinu.

Eignarhlutur eigenda Faxaflóahafna sf. er eftirfarandi:

Reykjavíkurborg	75,5551%
Akraneskaupstaður	10,7793%
Hvalfjarðarsveit	9,3084%
Borgarbyggð	4,1356%
Skorradalshreppur	0,2216%

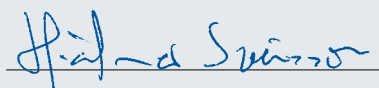
Vísað er til ársreiknings um ráðstöfun hagnaðar og breytingar á eigin fé félagsins.

Hafnarstjóri og hafnarstjórn staðfesta hér með ársreikning Faxaflóahafna sf. fyrir árið 2011 með undirritun sinni.

Reykjavík, 9. mars 2012



Gísli Gíslason, hafnarstjóri



Hjálmar Sveinsson



Páll Hjaltason



Björk Vilhelmsdóttir



Júlíus Vífill Ingvarsson



Hanna Birna Kristjánsdóttir



Garðar G. Norðdahl



Páll Brynjarsson



Sigurður Sverrir Jónsson

Áritun óháðs endurskoðanda

Til stjórnar Faxaflóahafna sf.

Við höfum endurskoðað meðfylgjandi ársreikning Faxaflóahafna sf. fyrir árið 2011. Ársreikningurinn hefur að geyma áritun hafnarstjóra og hafnarstjórnar, rekstrarreikning, efnahagsreikning, yfirlit um sjóðstreymi, upplýsingar um mikilvægar reikningsskilaaðferðir og aðrar skýringar.

Ábyrgð stjórnenda á ársreikningnum

Stjórnendur eru ábyrgir fyrir gerð og framsetningu ársreikningsins í samræmi við lög um ársreikninga. Samkvæmt því ber þeim að skipuleggja, innleiða og viðhalda innra eftirliti sem varðar gerð og framsetningu ársreiknings, þannig að hann sé í meginatriðum án verulegra annmarka, hvort sem er vegna sviksemi eða mistaka. Ábyrgð stjórnenda nær einnig til þess að beitt sé viðeigandi reikningsskilaaðferðum og reikningshaldslegu mati miðað við aðstæður.

Ábyrgð endurskoðanda

Ábyrgð okkar felst í því áliti sem við látum í ljós á ársreikningnum á grundvelli endurskoðunarinnar. Endurskoðað var í samræmi við alþjóðlega endurskoðunarstaðla. Samkvæmt þeim ber okkur að fara eftir settum siðareglum, skipuleggja og haga endurskoðuninni þannig að nægjanleg víska fáist um að ársreikningurinn sé án verulegra annmarka.

Endurskoðun felur í sér aðgerðir til staðfestingar á fjárhæðum og skýringum í ársreikningnum. Val endurskoðunaraðgerða byggir á faglegu mati endurskoðandans, meðal annars á þeirri

hættu að verulegir annmarkar séu á ársreikningnum, hvort sem er af völdum sviksemi eða mistaka. Við áhættumatið er tekið tillit til innra eftirlits félagsins sem varðar gerð og framsetningu ársreikningsins, til þess að skipuleggja viðeigandi endurskoðunaraðgerðir, en ekki til þess að gefa álit á virkni innra eftirlits fyrirtækisins. Endurskoðun felur einnig í sér mat á þeim reikningsskilaaðferðum og matsreglum sem stjórnendur nota við gerð ársreikningsins sem og mat á framsetningu ársreikningsins í heild.

Við teljum að við endurskoðunina höfum við aflað nægilegra og viðeigandi gagna til að byggja álit okkar á.

Álit

Það er álit okkar að ársreikningurinn gefi glögga mynd af afkomu félagsins á árinu 2011, efnahag þess 31. desember 2011 og breytingu á handbæru fé á árinu 2011, í samræmi við lög um ársreikninga.

Reykjavík, 9. mars 2012

Grant Thornton endurskoðun ehf.



Theodór Sigurbergsson, löggiltur endurskoðandi

Rekstrarreikningur ársins 2011

	Skýr.	Fjárhagsáætlun 2011	2011	2010
Rekstrartekjur				
Vörugjöld	3	793.391.000	782.138.770	745.219.798
Aflagjöld	3	200.000.000	263.644.061	213.149.685
Skipagjöld	3	184.418.000	203.518.557	186.072.612
Eignatekjur	3	709.252.000	719.960.461	737.498.703
Hafnarþjónusta	3	294.095.000	301.475.284	261.944.180
Siglingavernd	3	181.554.000	177.548.117	170.659.726
Söluhagnaður eigna og aðrar tekjur	3	0	2.697.370	3.293.653
		<u>2.362.710.000</u>	<u>2.450.982.620</u>	<u>2.317.838.357</u>
Rekstrargjöld				
Hafnarvirki	14	340.510.000	368.069.339	285.289.657
Eignagjöld	15	268.096.000	248.877.006	274.829.306
Hafnarþjónusta	16	324.506.000	337.281.657	322.111.000
Skrifstofu- og stjórnunarkostnaður	17	257.322.000	246.928.244	262.615.665
Siglingavernd	18	138.542.000	146.027.982	130.617.614
Afskriftir	6	780.000.000	751.021.647	739.156.000
		<u>2.108.976.000</u>	<u>2.098.205.875</u>	<u>2.014.619.242</u>
Hagnaður fyrir fjármunatekjur og (fjármagnsgjöld)		<u>253.734.000</u>	<u>352.776.745</u>	<u>303.219.115</u>
Fjármunatekjur og fjármagnsgjöld				
Vaxtatekjur, verðbætur og arður	2	36.075.000	52.184.251	41.063.205
Vaxtagjöld, verðbætur og gengismunur	2	(143.457.000)	(156.304.267)	(74.497.524)
		(107.382.000)	(104.120.016)	(33.434.319)
Hagnaður ársins		<u>146.352.000</u>	<u>248.656.729</u>	<u>269.784.796</u>

Efnahagsreikningur 31. desember 2011

Eignir	2011	2010
Fastafjármunir		
Varanlegir rekstrarfjármunir:		
Fasteignir og lóðir	4.693.572.421	4.669.831.400
Hafnir og mannvirki	5.879.776.635	5.864.620.213
Gatnakerfi	639.202.106	600.016.447
Bátar, bifreiðar, áhöld og tæki	399.842.635	469.381.130
	<u>11.612.393.797</u>	<u>11.603.849.190</u>
Áhættufjármunir og langtímakröfur:		
Eignarhlutir í öðrum félögum	121.868.621	74.601.994
Langtímakröfur	217.925.043	252.422.094
Næsta árs og gjaldfallnar afborganir	(94.007.539)	(183.746.443)
	<u>245.786.125</u>	<u>143.277.645</u>
Fastafjármunir	<u>11.858.179.922</u>	<u>11.747.126.835</u>
Veltufjármunir		
Skammttímakröfur:		
Viðskiptakröfur	253.998.241	275.461.175
Aðrar kröfur	5.051.882	5.095.855
Næsta árs og gjaldfallnar afborganir	94.007.539	183.746.443
Handbært fé:		
Sjóður og bankainnstæður	748.188.389	425.150.394
Veltufjármunir	<u>1.101.246.051</u>	<u>889.453.867</u>
Eignir samtals	<u>12.959.425.973</u>	<u>12.636.580.702</u>

Skuldir og eigið fé

Eigið fé

Óráðstafað eigið fé

10.723.555.813

10.647.899.084

Eigið fé samtals

10.723.555.813

10.647.899.084

Skuldbindingar

Lífeyrisskuldbindingar

75.355.000

79.164.000

Áætluð lífeyrisþátttaka næsta árs

(4.340.000)

(6.400.000)

Skuldbindingar

71.015.000

72.764.000

Langtímaskuldir

Langtímaskuldir

1.847.575.876

1.654.214.935

Næsta árs afborganir langtímaskulda

(226.735.207)

(126.089.498)

Langtímaskuldir

1.620.840.669

1.528.125.437

Skammtímaskuldir

Viðskiptaskuldir

193.713.982

137.959.568

Ýmsar skammtímaskuldir

119.225.302

117.343.115

Áætluð lífeyrisþátttaka næsta árs

4.340.000

6.400.000

Næsta árs afborganir langtímaskulda

226.735.207

126.089.498

Skammtímaskuldir

544.014.491

387.792.181

Skuldir samtals

2.235.870.160

1.988.681.618

Skuldir og eigið fé samtals

12.959.425.973

12.636.580.702

Sjóðstreymi ársins 2011

	Fjárhagsáætlun		
	2011	2011	2010
Handbært fé frá rekstri			
Frá rekstri:			
Hagnaður ársins	146.352.000	248.656.729	269.784.796
Rekstrarliðir sem ekki hafa áhrif á fjárstreymi:			
Afskriftir	780.000.000	751.021.647	739.156.000
(Söluhagnaður) tap	0	0	(1.225.829)
Verðbætur og gengismunur	60.000.000	77.952.381	(9.317.942)
Verðbætur langtímakrafna	(15.000.000)	(25.226.079)	(924.924)
	<u>971.352.000</u>	<u>1.052.404.678</u>	<u>997.472.101</u>
 Breytingar á rekstartengdum eignum og skuldum:			
Skammtímakröfur, lækkun (hækkun)	0	21.506.907	54.874.642
Skammtímaskuldir, hækkun (lækkun)	0	57.636.601	(65.014.133)
	<u>0</u>	<u>79.143.508</u>	<u>(10.139.491)</u>
 Handbært fé frá rekstri	<u>971.352.000</u>	<u>1.131.548.186</u>	<u>987.332.610</u>
 Fjárfestingarhreyfingar			
Keyptir varanlegir rekstrarfjármunir	(675.000.000)	(882.678.924)	(947.709.614)
Seldir varanlegir rekstrarfjármunir	0	0	1.422.829
Eignarhlutar, breyting	(45.000.000)	(45.000.000)	(30.981.378)
Lóðasala (lóðaúthlutun)	38.400.000	123.112.670	179.168.790
Veitt skuldabréfalán	(30.000.000)	(93.434.503)	(67.829.365)
Afborganir langtímakrafna	61.000.000	153.157.633	167.318.969
Fyrirframgreiðslur	0	0	15.245.462
Fjárfestingarhreyfingar	<u>(650.600.000)</u>	<u>(744.843.124)</u>	<u>(683.364.307)</u>
 Fjármögnunarhreyfingar			
Ný langtímalán	0	205.362.195	0
Greiddar afborganir langtímalána	(93.000.000)	(92.220.262)	(89.147.911)
Greiddur arður	(173.000.000)	(173.000.000)	(173.000.000)
Breyting lífeyrisskuldbindingar	0	(3.809.000)	(5.000.000)
Fjármögnunarhreyfingar	<u>(266.000.000)</u>	<u>(63.667.067)</u>	<u>(267.147.911)</u>
 Hækkun (lækkun) á handbæru fé	54.752.000	323.037.995	36.820.392
 Handbært fé í ársbyrjun	425.000.000	425.150.394	388.330.002
Handbært fé í árslok	479.752.000	748.188.389	425.150.394



Grænt bókhald Faxaflóahafna 2011



Yfirlýsing stjórnar

Upplýsingar í þessari skýrslu teljast eins réttar og þær geta orðið miðað við þau gögn sem liggja fyrir. Tölurnar eru ýmist fengnar úr bókhaldi Faxaflóahafna, frá birgjum eða áætlaðar eftir bestu vitund þegar rauntölur liggja ekki fyrir.

Stjórn Faxaflóahafna samþykkir hér með grænt bókhald fyrir árið 2011.

Reykjavík, 2. maí 2012




Hjálmar Sveinsson, formaður



Páll Hjaltason, varaformaður



Björk Vilhelmsdóttir



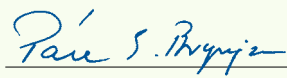
Júlíus Vífill Ingvarsson



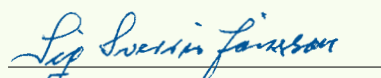
Hanna Birna Kristjánsdóttir



Garðar G. Norðdahl



Páll Brynjarsson



Sigurður Sverrir Jónsson



Ágúst Ágústsson

Inngangur

Grænt bókhald er skilgreint sem efnisbókhald þar sem fram koma upplýsingar á tölulegu formi um hvernig umhverfismálum er háttað í viðkomandi starfsemi. Græna bókhaldið á þannig að sýna áhrif starfseminnar á umhverfið. Niðurstöður eru settar fram í svokölluðum lykiltölum sem eru mælikvarðar á magn eða frammistöðu viðkomandi umhverfisþátta. Grænt bókhald gefur þannig upplýsingar um frammistöðu í umhverfismálum á sama hátt og rekstrarbókhald gefur upplýsingar um fjárhagslega frammistöðu.

Reglugerð um grænt bókhald nr. 851/2002 hefur að markmiði að veita almenningi, félagsamtökum og stjórnvöldum upplýsingar um hvernig umhverfismálum er háttað í starfsemi sem haft getur í för með sér mengun. Enn fremur er það markmið reglugerðarinnar að hvetja rekstraraðila til að fylgjast vel með helstu umhverfisþáttum starfseminnar og leitast við að tryggja að þróun starfseminnar sé jákvæð fyrir umhverfið.

Grænt bókhald fyrir árið 2011 er sjötta græna bókhald Faxaflóahafna. Faxaflóahöfnum er ekki skylt að halda grænt bókhald en hafnarstjórn samþykkti árið 2006 að koma í framkvæmd grænu bókhaldi og var það fyrsta gefið út með ársreikningi ársins 2006. Tilgangur þess er að meta umhverfisáhrif rekstrar og innkaupa og áhrif af umhverfisstarfi Faxaflóahafna, lágmarka umhverfisáhrif af völdum starfseminnar og auka umhverfisvitund starfsmanna.

Vinnuhópur á vegum Faxaflóahafna skilgreindi 16 lykiltöl árið 2006 sem áhugavert og nauðsynlegt væri að vakta. Grænt bókhald fyrir árið 2011 inniheldur tölulegar upplýsingar um 8 fyrstu lykiltölurnar eins og græna bókhaldið gerði árin á undan. Bornar eru saman lykiltöl milli árána 2010 og 2011 og sést þannig hvaða árangur hefur náðst í umhverfismálum á milli ára. Á myndum má sjá lykiltöl allra bókhaldsarána.

- | | |
|---------------------------|---|
| 1. Raforka | 9. Eiturefni og hættuleg efni |
| 2. Heitt og kalt vatn | 10. Mengun sjávar og sets |
| 3. Eldsneytisnotkun | 11. Mengun jarðvegs |
| 4. Pappírnotkun | 12. Hávaði |
| 5. Úrgangur og spilliefni | 13. Jarðvegsfok |
| 6. Mengunaróhöpp | 14. Umferð á hafnarsvæðum |
| 7. Dýpkun hafna | 15. Nýting lands |
| 8. Landfyllingar | 16. Umhverfisvöktun
samkvæmt mati á umhverfis-
áhrifum framkvæmda |

Það er einlægur vilji hafnarstjóra að hjá Faxaflóahöfnum sé unnið markvisst að umbótum í umhverfismálum og að fylgst verði með frammistöðu í þeim málefnum. Á árinu 2010 var tekin ákvörðun um að mótuð skyldi heildstæð umhverfisstefna fyrir Faxaflóahafnir og hófst vinna við verkefnið síðari hluta ársins 2010. Stjórn Faxaflóahafna samþykkti umhverfisstefnuna á fundi þann 14. október 2011. Umhverfisstefnan er birt í heild sinni á heimasíðu Faxaflóahafna.

Almennar upplýsingar um fyrirtækið

Faxaflóahafnir eru sameignarfyrirtæki sem stofnað var á árinu 2004. Fyrirtækið er í eigu Reykjavíkurborgar, Akraneskaupstaðar, Hvalfjarðarsveitar, Borgarbyggðar auk Skorradalshrepps. Fyrirtækið tók til starfa á árinu 2005 við sameiningu hafnanna í Reykjavík, Akranesi, Grundartanga og Borgarnesi.

Rekstur fyrirtækisins felst í rekstri hafnarþjónustu, hafnarvirkja, lands og lóða auk húseigna. Hafnarþjónustan felst í rekstri dráttarbáta, vita og sæmerkja, hafnarvoga, hafnsögupjónustu, festarþjónustu auk sölu á raforku og vatni til skipa. Rekstur hafnarvirkja felst í nýbyggingum, viðhaldi og umhirðu á hafnarmannvirkjum. Rekstur lands og lóða felst í gatna- og lóðagerð á hafnarsvæðum auk viðhalds og umhirðu gatna og opinna svæða. Stöðugt hefur verið unnið að landfyllingum í Reykjavík sem skapa aukið landrými á athafnasvæði fyrirtækisins. Til þessara landfyllingar hefur verið nýtt það jarðefni sem fellur til við framkvæmdir á höfuðborgarsvæðinu. Landfyllingar hafa einnig átt sér stað á Grundartanga og má ætla að umfang þeirra muni vaxa á komandi árum. Rekstur húseigna felst í útleigu, viðhaldi og umhirðu húseigna í eigu fyrirtækisins. Til viðbótar er rekið áhaldahús sem auk þess annast rekstur bifreiða í eigu fyrirtækisins.



Agust Ágústsson

Í töflu 1 eru teknar saman almennar upplýsingar um fyrirtækið fyrir árið 2011 og til samanburðar eru þessar sömu upplýsingar birtar fyrir árið 2010. Ekki urðu miklar breytingar milli ára en hafnarland við Sundahöfn stækkar um 1 ha og við Grundartanga um 1 ha. Samtals telst því flatarmál hafnarlands í eigu Faxaflóahafna hafa stækkað um 2 ha milli ára.

Tafla 1. Almennar upplýsingar um Faxaflóahafnir árið 2011 og árið 2010 til samanburðar.

		2011	2010
Starfsmenn Faxaflóahafna, starfsígildi	fjöldi	68	68
Bifreiðar í eigu Faxaflóahafna	fjöldi	21	21
Bátar í eigu Faxaflóahafna	fjöldi	4	4
Flatarmál hafnarlands og lengd viðlegukanta			
Gamla höfnin	ha / m	67 / 3.474	67 / 3.314
Sundahöfn	ha / m	168 / 2.301	167 / 2.301
Ártúnshöfði, Eiðsvík og Gufunes	ha / m	100 / 196	100 / 196
Grundartangi	ha / m	696 / 640	695 / 640
Akranes	ha / m	- / 1.432	- / 1.272
Borgarnes	ha / m	- / 61	- / 61
Hafnarland og viðlegukantar alls	ha / m	1.031 / 8.104	1.029 / 7.784
Lóðir í eigu Faxaflóahafna	ha	348	348
Húsnæði Faxaflóahafna, til eigin nota			
Skrifstofuhúsnæði Tryggvagötu, í notkun Faxaflóahafna	m ²	1.672	1.672
Skrifstofuhúsnæði Tryggvagötu, í leigu	m ²	4.127	4.127
Bækistöð, Gömlu höfninni	m ²	1.243	1.243
Vigtarhús, Gömlu höfninni	m ²	93	93
Vigtarhús Akranesi	m ²	32	32
Hafnarhúsið Akranesi	m ²	211	211
Þjónustuhús Skarfabakka	m ²	360	360
Húsnæði alls	m²	7.738	7.738
Skipakomur (yfir 100 tonn)			
Skemmtiferðaskip og fjöldi farþega	fjöldi	68 / 62.673	77 / 70.133
Önnur skip	fjöldi	1.386	1.436
Flutningar	tonn / TEU	3.168.799 / 199.850	2.960.492 / 192.778

Lykiltölur í grænu bókhaldi

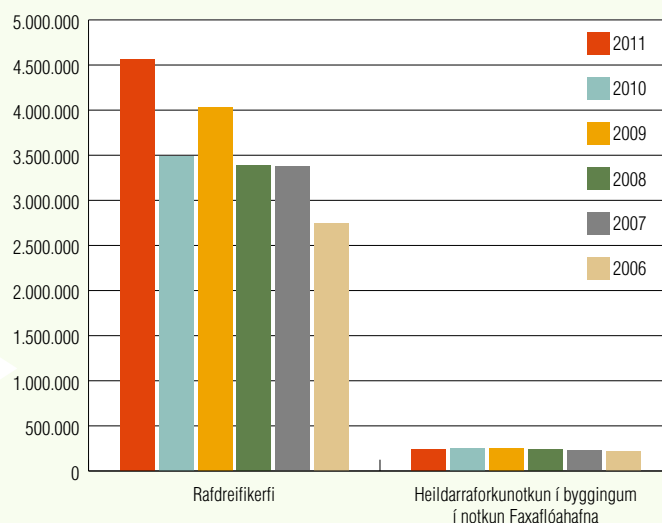
RAFORKA – NOTKUN OG SALA

Lykiltalan á við raforkunotkun í byggingum Faxaflóahafna og sölu raforku til skipa og báta í gegnum rafdreifikerfi. Frá umhverfislegu sjónarmiði er æskilegt að stefnt sé að betri nýtingu raforku í byggingum og þar með að dregið verði úr notkun raforku milli ára. Hins vegar er æskilegt að sala raforku til skipa í gegnum rafdreifikerfi aukist frá ári til árs þar sem aukin notkun raforku í skipum og bátum kemur í veg fyrir að þau noti olíu til að keyra ljósavélar. Aukin sala raforku dregur þannig bæði úr notkun eldsneytis, losun mengunar til umhverfisins og hávaða.

Mynd 1. Sala á rafmagn til skipa og báta á árunum 2006 til 2011 og rafmagnsnotkun Faxaflóahafna yfir sama tímabil. Sala til skipa og báta jókst um tæplega 31% milli árunna 2010 og 2011. Sala rafmagns til skipa í Akraneshöfn fór nú fram allt árið, en ekki eingöngu hluta ársins líkt og árið 2010 og önnuðust Faxaflóahafnir sölu á öllu rafmagn til skipa á Akranesi.

Raforka - sala og notkun

Raforka – sala og notkun (kWst)



Tafla 2. Raforkunotkun í byggingum Faxaflóahafna og sala raforku til skipa og báta árið 2011 og til samanburðar notkun árið 2010.

	2011	2010	2011	2010
	kWst	kWst	kWst / m ²	kWst / m ²
Raforkunotkun í byggingum				
Bækistöð, Gömlu höfninni	115.640	125.972	93	101
Skrifstofuhúsnæði í Tryggvagötu, leigjendur og skrifstofa Faxaflóahafna	356.982	352.284	62	61
Skrifstofuhúsnæði í Tryggvagötu, húsnæði í notkun Faxaflóahafna*	102.927	101.572	62	61
Hafnarhús á Akranesi	18.193	26.460	86	125
Heildarraforkunotkun í byggingum Faxaflóahafna	490.815	504.716	–	–
Heildarraforkunotkun í byggingum í notkun Faxaflóahafna	236.760	254.004	–	–
Rafdreifikerfi (rafmagn selt í skip og báta)	4.559.769	3.489.562	–	–

*Áætluð notkun

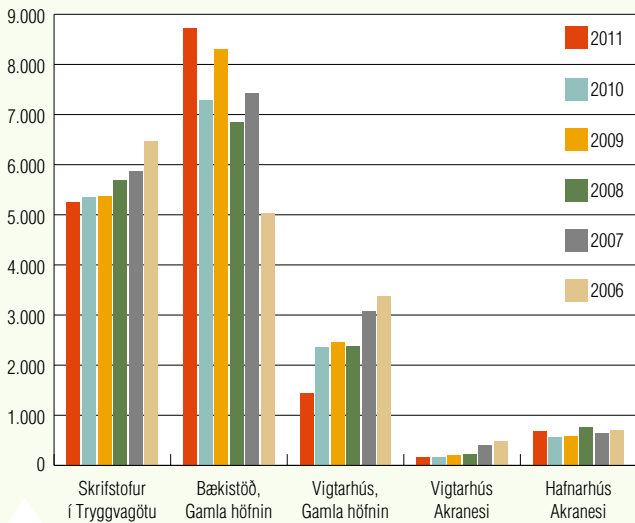
HEITT OG KALT VATN – NOTKUN OG SALA

Lykiltalan á við notkun á heitu og köldu vatni í byggingum Faxaflóahafna og sölu til skipa og báta. Frá umhverfislegu sjónarmiði er æskilegt að stefna að því að draga úr óþarfa notkun á heitu og köldu vatni. Því er mikilvægt að nýta sem best þá orku sem fer til upphitunar húsnæðis og fylgjast með notkun á köldu vatni, bæði í húsnæði Faxaflóahafna og við sölu til skipa og báta. Með því að fylgjast með innkeyptu magni af vatni og notkun er hægt að fylgjast með vatnslekum sem geta átt sér stað frá lögnum.

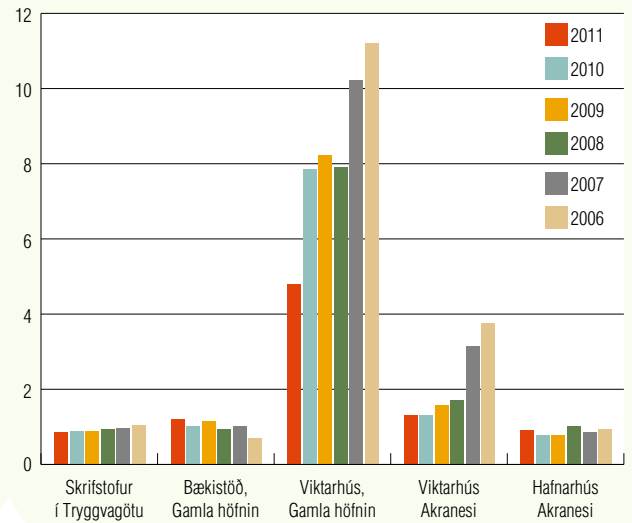
Tafla 3. Heitavatnsnotkun í húsnæði Faxaflóahafna árið 2011 og til samanburðar notkun árið 2010.

	2011	2010	2011	2010
	m ³	m ³	m ³ / m ³	m ³ / m ³
Heitavatnsnotkun í húsnæði Faxaflóahafna				
Skrifstofuhúsnæði í Tryggvagötu, leigjendur og skrifstofa Faxaflóahafna	18.191	18.532	0,85	0,86
Skrifstofuhúsnæði í Tryggvagötu, húsnæði í notkun Faxaflóahafna*	5.246	5.344	0,85	0,86
Bækistöð, Gömlu höfninni	8.707	7.272	1,2	0,99
Vígtarhús, Gömlu höfninni	1.439	2.362	4,8	7,9
Vígtarhús Akranesi	162	164	1,3	1,3
Hafnarhúsið Akranesi	677	563	0,9	0,75

*Áætluð notkun

Heitavatnsnotkun í húsnæði Faxaflóahafna (m^3)

Mynd 2. Heitavatnsnotkun í húsnæði sem nýtt er af Faxaflóahöfnum (m^3) árið 2011 og til samanburðar árin 2006 til 2010.

Heitavatnsnotkun í húsnæði Faxaflóahafna (m^3/m^3)

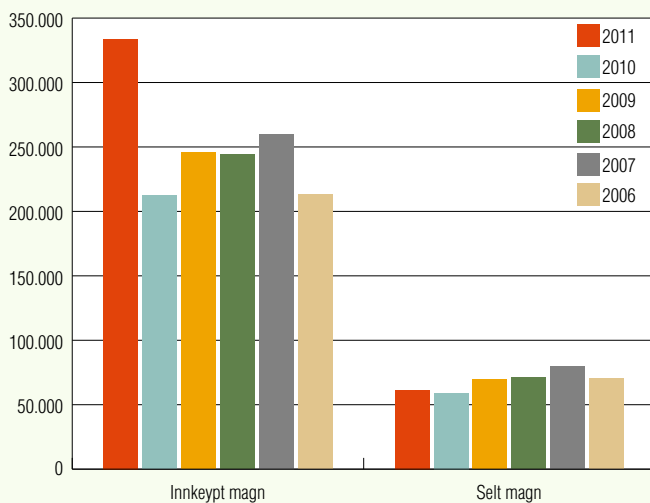
Mynd 3. Heitavatnsnotkun í húsnæði sem nýtt er af Faxaflóahöfnum (m^3/m^3) árið 2011 og til samanburðar árin 2006 til 2010.

Tafla 4. Notkunarstuðull Orkuveitu Reykjavíkur fyrir heitavatnsnotkun í mismunandi tegundum húsnæðis.

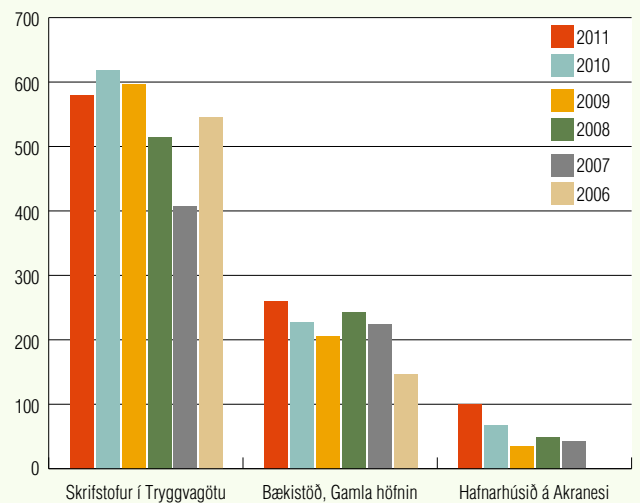
Tegund húsnæðis	m^3/m^3
Verslunarhúsnæði	0,6-0,8
Skrifstofuhúsnæði	0,5-0,8
Iðnaðarhúsnæði	0,4-1,0
Lagerhúsnæði	0,3-0,8

Tafla 5. Innkaup, sala og útskýrð kaldavatnsnotkun árið 2011 og til samanburðar árið 2010.

	2011	2010
	m^3	m^3
Kalt vatn, innkaup fyrir bryggjur	333.744	212.071
Kalt vatn, sala í skip og báta	61.336	59.103
Hlutfall af seldu vatni	18%	28%

Kalt vatn – innkaup og sala (m^3)

Mynd 4. Innkaup og sala á köldu vatni (m^3) árið 2011 og til samanburðar árin 2006 til 2010.

Kaldavatnsnotkun í húsnæði Faxaflóahafna (m^3)

Mynd 5. Kaldavatnsnotkun í húsnæði sem nýtt er af Faxaflóahöfnum (m^3) árið 2011 og til samanburðar árin 2006 til 2010.

Tafla 6. Kaldavatnsnotkun í húsnæði Faxaflóahafna árið 2011 og til samanburðar kaldavatnsnotkun árið 2010.

	2011	2010	2011	2010
	m ³	m ³	m ³ /m ²	m ³ /m ²
Kaldavatnsnotkun í húsnæði Faxaflóahafna				
Skrifstofuhúsnæði í Tryggvagötu, leigjendur og skrifstofa Faxaflóahafna	2.007	2.147	0,3	0,3
Skrifstofuhúsnæði í Tryggvagötu, húsnæði í notkun Faxaflóahafna*	579	619	0,3	0,4
Hafnarhúsið Akranesi	100	68	0,5	0,3
Bækistöð, Gömlu höfninni	260	227	0,2	0,2

*Áætluð notkun

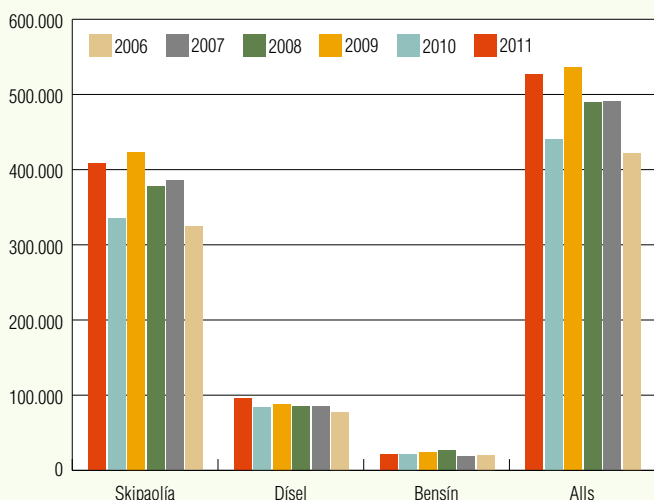
ELDSNEYTISNOTKUN

Lykiltalan á við notkun eldsneytis (skipaolíu, dísil og bensín) fyrir ökutæki og báta. Skipaolía er notuð á báta í eigu Faxaflóahafna en díselolía og bensín á bifreiðar og vélar. Jarðefnaeldsneyti er óendurnýjanleg auðlind og brennsla eldsneytis veldur losun mengandi efna til umhverfisins, m.a. gróðurhúsalofttegunda. Frá umhverfislegu sjónarmiði er mikilvægt að draga úr notkun jarðefnaeldsneytis, bæði með því að velja sparneytnari skipavélar og bifreiðar og huga að því hvort hægt sé að velja vélar og tæki sem nota endurnýjanlega orkugjafa.

Tafla 7. Eldsneytisnotkun og útstreymi gróðurhúsalofttegunda vegna brennslu eldsneytis árið 2011 og til samanburðar árið 2010.

	2011	2010	2011	2010
	L	L	kg CO ₂ ígildi	kg CO ₂ ígildi
Heildarnotkun skipaolíu	152.501	125.082	408.200	335.000
Heildarnotkun dísil	35.910	31.313	96.600	84.300
Heildarnotkun bensíns	9.378	9.396	21.800	21.900
Alls	–	–	526.600	441.200
Meðaltalseyðsla skipaolíu pr. vélatíma aðalvélar	52,6	69,1		
Meðaltalseyðsla dísil pr. 100 km	14,5	14,4		
Meðaltalseyðsla bensíns pr. 100 km	8,0	8,2		
Hlutfall losunar fyrir landið allt (%)	–	–	0,011%	0,009%
Hlutfall losunar við samgöngur (%)	–	–	0,056%	0,046%

Útstreymi gróðurhúsalofttegunda (kg CO₂ ígildi)

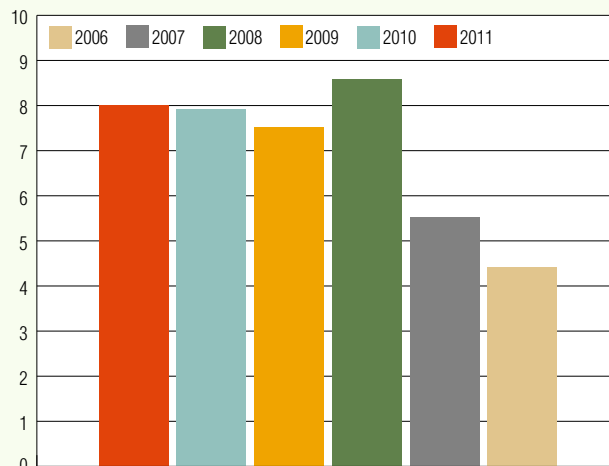
Mynd 6. Útstreymi gróðurhúsalofttegunda (kg CO₂ ígildi) vegna brennslu eldsneytis árið 2011 og til samanburðar árin 2006 til 2010.

PAPPÍRSNOTKUN

Pappírnotkun

Lykiltalan á við um notkun skrifstofupappírs. Þó svo að pappírinn sjálfur sé endurnýjanleg auðlind er mikilvægt að minnka notkun auðlindarinnar þar sem alltaf eru notaðar einhverjar óendurnýjanlegar auðlindir og orka við framleiðslu, flutning og förgun pappírsins.

Notkun skrifstofupappírs (kg/starfsmann)



Mynd 7. Notkun skrifstofupappírs (kg/starfsmann) árið 2011 og til samanburðar árin 2006 til 2010.

Tafla 8. Notkun skrifstofupappírs árið 2010 og til samanburðar árið 2009.

	2010	2009	2010	2009	2010	2009
	Fjöldi	Fjöldi	kg	kg	kg / starfsm.	kg / starfsm.
Skrifstofupappír (A4 blöð)	108.500	107.500	543	538	8,0	7,9

ALMENNUR ÚRGANGUR OG SPILLIEFNI

Lykiltalan á við myndun og meðhöndlun almenns úrgangs og spilliefna. Frá umhverfislegu sjónarmiði er mikilvægt að draga úr myndun almenns úrgangs og spilliefna, auka endurvinnslu þess úrgangs sem til fellur og sjá til þess að spilliefnum sé fargað á ábyrgan hátt. Lykiltalan tekur bæði til úrgangs sem myndast í eigin starfsemi en einnig til úrgangs sem myndast á hafnarsvæðum hjá einstaklingum og í starfsemi annarra fyrirtækja, sem Faxaflóahafnir sjá um að safnað sé inn frá. Faxaflóahafnir hafa jákvæð umhverfisáhrif með því að bjóða upp á tanka fyrir úrgangsolíu og standa fyrir hreinsunaráttakverkefnum á hafnarsvæðinu. Þessar aðgerðir hafa þó í för með sér að magn úrgangs sem skrifast á Faxaflóahafnir eykst.

Gunnbjörn Marinósson

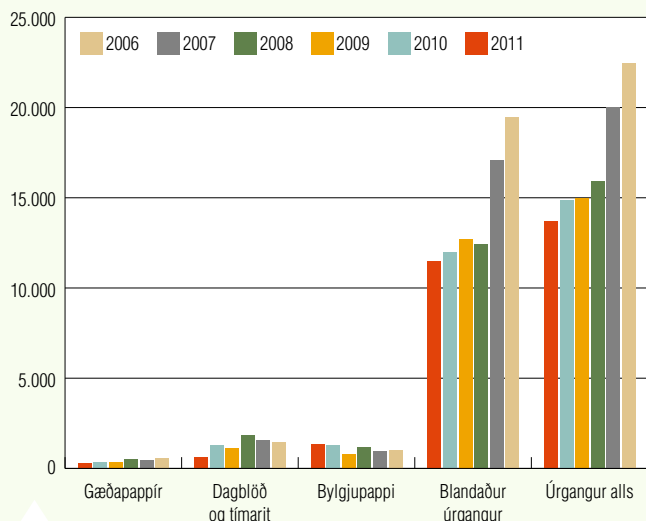


Tafla 9. Almennur úrgangur frá skrifstofuhúsnæði í Tryggvagötu árið 2011 og til samanburðar árið 2010.

Úrgangstegundir	Meðhöndlun	2011	2010
		kg	kg
Gæðapappír	Endurvinnsla	270	330
Dagblöð og tímarit	Endurvinnsla	620	1.250
Bylgjupappí	Endurvinnsla	1.305	1.280
Blandaður úrgangur	Förgun	11.470	11.991
Úrgangur alls	-	13.665	14.851

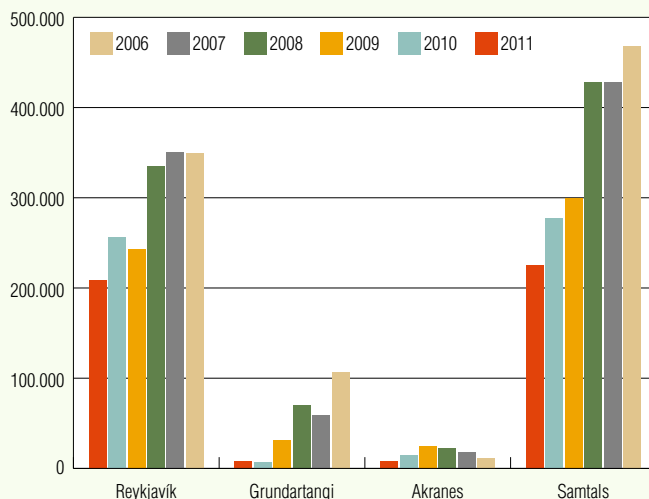
Meðhöndlun	kg	%	kg	%
Úrgangur til förgunar	11.470	84	11.991	81
Úrgangur til endurvinnslu	2.195	16	2.860	19

Almennur úrgangur frá skrifstofuhúsnæði í Tryggvagötu, heildarmagn (kg)



Mynd 8. Alm. úrgangur frá skrifstofuhúsnæði í Tryggvagötu (kg) árið 2011 og til samanburðar árin 2006 til 2010.

Úrgangur frá hafnarsvæði (kg)



Mynd 9. Úrgangur sem safnað er saman fyrir hafnarsvæði (kg) árið 2011 og til samanburðar árin 2006 til 2010.

Tafla 10. Úrgangur sem safnað er saman fyrir hafnarsvæði árið 2011 og til samanburðar árið 2010

		Reykjavík		Grundartangi		Akranes		Samtals	
		2011	2010	2011	2010	2011	2010	2011	2010
Úrgangstegundir	Meðhöndlun	kg	kg	kg	kg	kg	kg	kg	kg
Blandaður úrgangur	Förgun	6.632	19.966	7.280	6.910	4.380	13.120	18.292	39.996
Bylgjupappi	Endurvinnsla	3.620	1.860	0	0	0	0	3.620	1.860
Grófur úrgangur	Förgun	70.530	105.090	760	0	3.660	1.220	74.950	106.310
Hjólbarðar til förgunar	Förgun	44.217	55.150	0	0	0	0	44.217	55.150
Málmar	Endurvinnsla	17.820	16.500	0	0	0	0	17.820	16.500
Gler og postulín	Förgun	8.860	0	0	0	0	0	8.860	0
Timbur	Endurvinnsla	11.130	34.760	0	0	0	0	11.130	34.760
Timbur, litað og blandað	Endurvinnsla	44.640	19.480	0	0	0	0	44.640	19.480
Garðaúrgangur	Endurvinnsla	1.660	3.940	0	0	0	0	1.660	3.940
Úrgangur alls	-	209.109	256.746	8.040	6.910	8.040	14.340	225.189	277.996
Meðhöndlun		%	%	%	%	%	%	%	%
Úrgangur til förgunar		62	70	100	100	100	100	65	72
Úrgangur til endurvinnslu		38	30	0	0	0	0	35	28

Tafla 11. Úrgangstegundir og magn sem nýtast sem hráefni hjá Faxaflóahöfnum árið 2011 og til samanburðar árið 2010.

		2011	2010
Úrgangstegundir	Meðhöndlun	Magn	Magn
Hjólbarðar	Endurvinnsla (pybbur)	1.545 stk	1.411 stk
Fyllingarefni og jarðvegur frá framkvæmdum á höfuðborgarsvæðinu	Endurvinnsla (fyllingarefni)	120.000 m ³	65.000 m ³

Úrgangur – móttækinn og nýttur hjá Faxaflóahöfnum

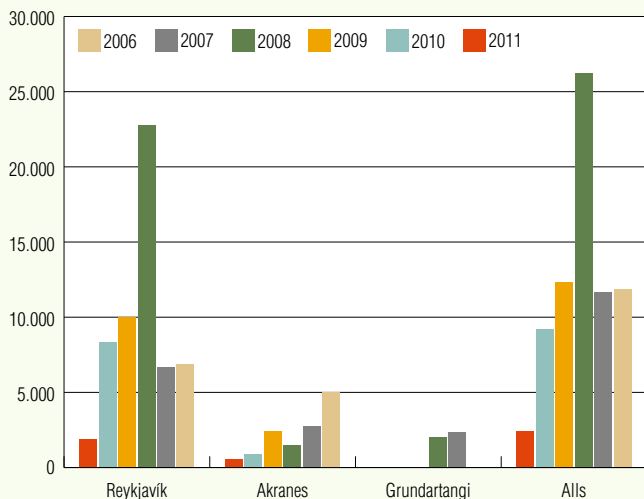
Ýmsar tegundir efna sem teljast til úrgangstegunda hjá einum aðila eru fyrirmyndarháefni hjá öðrum. Dæmi um þetta eru slitnir hjólbarðar og fyllingarefni og jarðvegur frá framkvæmdum. Faxaflóahafnir taka á móti töluverðu magni af hjólbörðum á hverju ári sem notaðir eru í pybbur á brýggjur. Á árinu 2011 var tekið á móti 1.545 stk. af hjólbörðum sem notaðar voru í pybbur hjá Faxaflóahöfnum.

Tafla 12. Úrgangsolía og önnur spilliefni safnað saman á hafnarsvæði árið 2011 og til samanburðar árið 2010.

	2011	2010	2011	2010
	Úrgangsolía [ltr.]	Úrgangsolía [ltr.]	Önnur spilliefni [kg]	Önnur spilliefni [kg]
Reykjavíkurbær	1.400	6.470*	673	2.756
Akraneshöfn	600	1.000	0	0
Grundartangahöfn	0	0	0	0
Spilliefni alls	2.000	7.470	673	2.756

*Par af 3.040 ltr. af olíumenguðum sjó

Spilliefni frá hafnarsvæðum (kg)



Mynd 10. Spilliefni frá hafnarsvæðum (kg) árið 2011 og til samanburðar árin 2006 til 2010.



Guðbjörg Marínósson

MENGUNARÓHÖPP

Lykiltalan á við um mengunaróhöpp á hafnarsvæði, þar sem olía eða önnur mengandi efni berast í sjóinn, við bryggju og baksvæði þeirra. Ef magn mengandi efna er yfir 100 L ber að tilkynna það til Faxaflóahafna. Einnig ber að tilkynna óhöpp á skipum og bátum þar sem mengandi efni hafa lekið úr tilheyrandi umbúðum og geta valdið mengunaróhöppum. Þetta gildir bæði fyrir mengunaróhöpp sem verða við starfsemi Faxaflóahafna og þeirra sem leigja svæði af Faxaflóahöfnum. Haldið hefur verið utan um þau óhöpp sem tilkynnt hafa verið, en ekki er hægt að tryggja að öll óhöpp séu tilkynnt til Faxaflóahafna.

Tafla 13. Mengunaróhöpp tilkynnt til Faxaflóahafna árið 2011 og til samanburðar árið 2010.

	2011	2010	2011	2010
	Fjöldi	Fjöldi	Fjöldi / skipakomur yfir 100 tonn	Fjöldi / skipakomur yfir 100 tonn
Tilkynnt óhöpp á landi	1	1	0,001	0,001
Tilkynnt óhöpp á sjó	3	8	0,002	0,005
Mengunaróhöpp alls	4	9	0,003	0,006

Ekki var um nein meiri háttar mengunaróhöpp að ræða á árinu.

Eins og fram kemur í töflu 13 hér fyrir neðan voru 4 mengunaróhöpp tilkynnt til Faxaflóahafna á árinu 2011.

Mengunaróhöpp 2011 eru eftirfarandi:

1. Svartolía lak í sjó við olíutöku 13. febrúar
2. 50–60 ltr. af gasolíu láku í sjó þann 17. febrúar
3. 20–30 ltr. af gasolíu láku á bryggju 25. ágúst
4. 10–20 ltr. af olíu láku í sjó við lensingu 20. desember

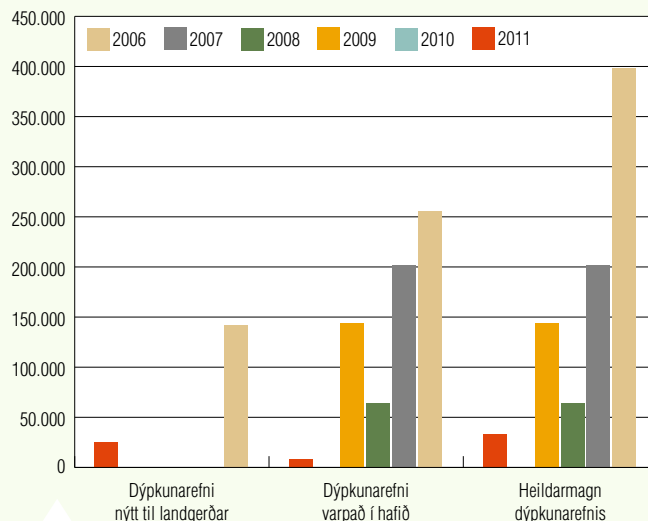
DÝPKUN HAFNA

Lykiltalan á við um umfang dýpkunar hafna og mögulega nýtingu þess efnis sem verður til við dýpkun þeirra. Dýpkun hafna getur krafist þess að fjarlægja þurfi mengað set sem koma þarf fyrir, t.d. í landfyllingum. Ávinningur við notkun dýpkunarefna til landgerðar er tölurverður ef um tiltölulega ómengað efni er að ræða þar sem efnistaka og efniskaup sparast.

Tafla 14. Magn dýpkunarefnis sem nýtt er til landgerðar og varpað er í hafið árið 2011 og til samanburðar árið 2010.

	2011 m ³	2010 m ³
Dýpkunarefni nýtt til landgerðar	25.300	0
Dýpkunarefni varpað í hafið	8.300	0
Heildarmagn dýpkunarefnis	33.600	0

Magn dýpkunarefnis (m³)

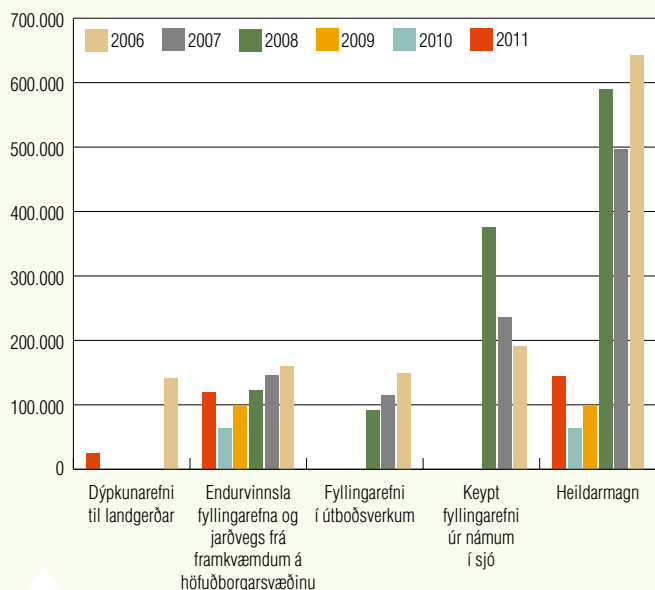


Mynd 11. Magn dýpkunarefnis sem nýtt er til landgerðar og varpað er í hafið (m³) árið 2011 og til samanburðar árin 2006 til 2010.

LANDFYLLINGAR

Lykiltalan á við um landfyllingar sem eru hluti af stækkun hafnarsvæða og byggingu hafnarmannvirkja. Landfyllingar hafa áhrif á náttúrulega lögun hafnarinnar, auk þess að breyta samsetningu þeirra jarðefna sem eru til staðar innan hafnarsvæðisins (t.d. með endurnýtingu fyllingarefna og jarðvegs frá framkvæmdum).

Magn efna til landfyllinga (m³)



Mynd 12. Magn efna til landfyllinga, áætluð skipting (m³) árið 2011 og til samanburðar árin 2006 til 2010.

Tafla 15. Landsvæði til landfyllinga og magn og tegundir efna sem notuð voru til landfyllingar árið 2011 og til samanburðar árið 2010.

		2011 Magn	2010 Magn
Landsvæði til landfyllinga	ha	1,5	0,8
Magn efna til landfyllinga, áætluð skipting			
Dýpkunarefni til landgerðar	m ³	25.300	0
Endurvinnsla fyllingarefnis og jarðvegs frá framkvæmdum á höfuðborgarsvæðinu	m ³	120.000	65.000
Fyllingarefni í útboðsverkum	m ³	0	0
Keypt fyllingarefni úr námum í sjó	m ³	0	0
Heildarmagn efnis til landfyllinga	m³	145.300	65.000

